

2024. 11. 14.

KÖ/10-1/2024

VÁLLALKOZÁSI SZERZŐDÉS

amely létrejött egyrészről

Név:	Terézvárosi Vagyonkezelő Nonprofit Zártkörűen Működő Részvénytársaság
Képviseli:	dr. Bodnár Zoltán György elnök-vezérigazgató
Székhely:	1064 Budapest, Rózsa u. 81-83.
Telefon:	06-1-301-6711
Adószáma:	12098336-2-42
Számlavezető bank:	Magnet Bank
Bankszámla száma:	16200106-00043401

- továbbiakban, mint **Megrendelő vagy Ajánlatkérő vagy Ajánlatkérőként szerződő fél**- másrésztől

Név:	Rekortán Korlátolt Felelősségű Társaság
Képviseli:	Tóth József ügyvezető
Székhely:	2117 Isaszeg, Aulich utca 3.
Telefon:	+361/407-1589
E-mail:	projekt@everling.hu
Cégjegyzékszám:	13-09-202569
Adószáma:	27111158-2-13
Számlavezető bank:	K&H Bank
Bankszámla száma:	10401914-50526857-57551003

- mint **Vállalkozó vagy Ajánlattevő vagy Ajánlattevőként szerződő fél**- a továbbiakban együtt: **Felek** között alulírott napon és helyen, az alábbi feltételekkel:

Preambulum

A Megrendelő a közbeszerzésekről szóló 2015. évi CXLI. törvény (a továbbiakban: Kbt.) Harmadik része szerint, a Kbt. 112. § (1) bekezdés b) pontjára tekintettel nemzeti, nyílt eljárást folytatott le a „**Bajza u. 46. – óvoda felújítás**” tárgyban, amelynek eredményeként Megrendelő a Vállalkozót hirdette ki az eljárás nyerteseként, amelyre tekintettel a Felek - a szerződés megvalósításával kapcsolatos jogaik, kötelezettségeik rögzítése céljából - a jelen szerződést kötik meg.

Vállalkozó nyilatkozik, hogy a szerződés teljesítéséhez kapcsolódó, a közbeszerzési eljárás során keletkezett dokumentációkban (ide értve különösen, de nem kizárólagosan a közbeszerzési dokumentációt, a kiegészítő tájékoztatást, a műszaki leírást) ismertett információkat, továbbá a teljesítéshez kapcsolódó körülményeket teljes körűen megismerte, azt a feladat szerződésszerű teljesítéséhez, megalapozott ajánlata megtételéhez szükséges mértékben, eredményfelelőssége tudatában megvizsgálta. Bármilyen mulasztás, amelyet Vállalkozó követ el amiatt, hogy a közbeszerzési eljárás során, a szerződéskötést megelőzően vagy azt követően nem szerzett kellő információt olyan ügyekről, amelyek befolyásolhatják vállalt tevékenysége ellátását, nem menti fel őt azok alól a kockázatok, kötelezettségek és felelőségek alól, amelyek a szerződés szerint rá hárulnak a szerződés tárgyának megvalósítása során.

Vállalkozó a szerződés aláírásával kifejezetten tudomásul veszi, hogy a szerződés aláírását követően ő viseli annak jogkövetkezményét, amely a közbeszerzési eljárás során keletkezett dokumentációkban (ide értve különösen, de nem kizárólagosan a közbeszerzési dokumentációt, a kiegészítő tájékoztatást, a műszaki leírást) meghatározott követelmények olyan hiányosságából, hibájából adódik, melyet neki a tőle elvárható szakmai gondosság mellett észlelnie kellett volna, de a szerződés megkötésénél

megelőzően nem jelzett. Vállalkozó kötelezettséget vállal a teljesítés teljességéért és hiánytalanságáért, ide értve azon elemeket is, amelyek a szerződés szerű teljesítés vonatkozásában a szerződés megkötésével záruló beszerzési eljárásban, illetve szerződésben és a szerződésben hivatkozott egyéb dokumentumokban előírásra nem kerültek, viszont a szakmai szokások szerint hozzátartoznak a szerződés teljes körű teljesítéséhez.

A vállalkozás részletes műszaki tartalmát a közbeszerzési eljárás során rendelkezésre bocsátott ajánlattételi dokumentáció, valamint a Megrendelő és a Vállalkozó által a közbeszerzési eljárás keretében, továbbá a szerződéskötés időszakában egymásnak átadott iratok (pl. kiegészítő tájékoztatás) mint jelen szerződés **1. számú melléklete**, valamint az elfogadott Vállalkozói ajánlat, mint jelen szerződés **2. számú melléklete** határozza meg.

□1 A FELEK ALAPVETŐ NYILATKOZATAI

- 1.1. Megrendelő kijelenti, hogy rendelkezik azokkal a feltételekkel, amelyek jelen Szerződés viszonylatában jogok és kötelezettségek vállalásához és teljesítéséhez szükségesek.
- 1.2. Megrendelő kijelenti továbbá, hogy képviselője a jelen Szerződés megkötéséhez szükséges minden törvényes képviseleti jog és felhatalmazás, illetve jóváhagyás birtokában van.
- 1.3. Vállalkozó kijelenti, hogy olyan gazdálkodó szervezet, amely a hatályos jogszabályok rendelkezéseinek megfelelően bejegyzésre került és rendelkezik azokkal a feltételekkel, szakmai jogosultságokkal, amelyek jelen Szerződés viszonylatában jogok és kötelezettségek vállalásához és teljesítéséhez szükségesek.
- 1.4. Vállalkozó kijelenti továbbá, hogy képviselője a szerződés megkötéséhez szükséges minden törvényes képviseleti joggal és felhatalmazással rendelkezik, a megkötött szerződés a társaságot maradéktalanul jogosítja és kötelezi.
- 1.5. Vállalkozó kijelenti, hogy a kézhez vett tervdokumentációt körültekintően ellenőrizte és mérlegelte, valamint kijelenti, hogy ajánlata teljes körű, és az átadott tervekben és a dokumentációkban foglalt műszaki tartalom komplett megvalósítására vonatkozik. A Vállalkozó ezen kijelentésére tekintettel a Megrendelő nem köteles elfogadni a mennyiségi kiírásra, a költségvetésre, valamint a létesítmény nem megfelelő leírására alapozó követeléseket.
- 1.6. Vállalkozó kijelenti, hogy a követelményeket a szerződés tárgyának megvalósításában jártas, szaktegőtől elvárható gondossággal tanulmányozta, és a szerződést ezek ismeretében köti meg.
- 1.7. A Vállalkozó ajánlata a közbeszerzési eljárásban tett értékelési részszerpontokra:

Részszerpont:	Ajánlat
1. Nettó vállalkozói díj (a tartalékkeret NÉLKÜLI vállalkozói díj, HUF)	114.800.834,- Ft
2. Jótállás többlet időtartama (a kötelezően előírt 24 hónap felett, minimum 0 hónap, maximum 24 hónap)	24 hónap
3. Környezetvédelmi szempontok vállalása	
3.1. Ajánlattevő vállalja, hogy a kivitelezés során felmerülő porzó anyagok szállítása kizárólag ponyvával fedetten történik. Az elindított fuvarokról dátummal ellátott fényképes dokumentációt készít, mely az átadás-átvételi dokumentáció részeként átadásra kerül.	<u>igen</u> / nem

3.2.	Ajánlattevő vállalja, hogy a munkaterületen keletkező hulladékokat szelektíven gyűjtik és kezelik és ennek dokumentációját az átadás-átvételi folyamatok során Megrendelőnek átadja.	<u>igen</u> / nem
3.3.	Ajánlattevő vállalja, hogy a felvonulási terület építőanyag tárolására szolgáló részét az organizációs terv részeként megjelöli és porfogó hálózattal történő körbekerítését elvégzi.	<u>igen</u> / nem
4.	Az M.2.1. szakember előírt tapasztalaton felüli többlettapasztalata (minimum 0 hónap, maximum 24 hónap)	24 hónap

□2 A SZERZŐDÉS TÁRGYA

- 2.1. Megrendelő megrendeli, Vállalkozó pedig elvállalja „**Bajza u. 46. – óvoda felújítás**” tárgyú közbeszerzési eljárásban megnevezett feladatokat az ajánlattételi dokumentációban foglaltaknak, valamint az érvényes és hatályos jogszabályoknak és kötelezően alkalmazandó előírásoknak megfelelően, hiba- és hiánymentes, műszaki átadás-átvételi eljárásra alkalmas állapotban.
- 2.2. A kivitelezés részletes műszaki tartalmát a kiadott dokumentumok, és a Megrendelő által elfogadott ajánlat tartalma határozza meg a preambulumban előírtak alapján és a jelen szerződés mellékleteiben foglaltak szerint.

□3 A SZERZŐDÉSES ÁTALÁNYÁR ÉS A FIZETÉSEK RENDJE (ELSZÁMOLÁS), TARTALÉKKERET

- 3.1. Jelen szerződésben foglalt munkák elvégzésének végleges, a befejezési határidőre prognosztizált **egyösszegű [átalány] vállalkozói díja** (a továbbiakban: **Vállalkozói Díj**) mindösszesen **114.800.834,- Ft + ÁFA, tehát nettó száztizennégy millió-nyolcszáz ezer-nyolcszázharminc négy forint + ÁFA.**

Az Áfa tv. mindenkor hatályos rendelkezései irányadóak, így az ÁFA megállapításának és megfizetésének szabályai megfelelően alkalmazandók jelen szerződés teljesítése során.

A vállalkozói díj átalány összegű, így Vállalkozó ezen összegen felül többletköltséget semmilyen jogcímen nem érvényesíthet. Ez alól kivételt képez Megrendelő erre jogosult képviselője által írásban elrendelt pótmunkák ellenértéke, továbbá a Polgári Törvénykönyvről szóló 2013. évi V. törvény (a továbbiakban: Ptk.) 6:245. § (1) bekezdésében második mondatában meghatározott esetkör. Vállalkozó nyilatkozik, hogy a vállalkozói díj a rendelkezésre álló ajánlattételi dokumentáció (és mellékletei) alapján került meghatározásra, és Vállalkozó a szerződés teljesítésével összefüggésben keletkező valamennyi költségét, díját, készkiadását tartalmazza. Vállalkozó kijelenti, hogy a vállalkozói díjért teljes körűen (ideértve az esetleg felmerülő többlet- és a szerződés teljes körű megvalósításához szükséges munkákat is) vállalkozik a szerződés megvalósítására.

- 3.2. A Vállalkozói Díj tartalmazza a szerződés szerűen elvégzett munka komplett ellenértékét, beleértve különösen, de nem kizárólagosan az alábbiakat:
- a Vállalkozó által igénybe vett alvállalkozók munkadíját és költségeit;
 - az építési beruházás megvalósításhoz szükséges valamennyi építési, segéd szerkezeti, és ideiglenes kivitelezési munka, anyag, eszköz stb. költségét függetlenül attól, hogy az a tételes költségvetési kiírásban szerepel-e;

- a műszaki tartalom megvalósításának teljes költségét (a szerződéshez csatolt iratokban meghatározott műszaki tartalomra az azokban meghatározott minőségű anyagokkal, illetőleg a Felek által kölcsönösen elfogadott azonos minőségű anyagokkal helyettesítve);
 - a tevékenységgel kapcsolatban fizetendő minden díjat, illetéket (vámot);
 - az átadás-átvételi eljárás Vállalkozó részéről felmerülő költségeit;
 - bármiféle bérleti díjat (gépek, irodák, raktárak stb. vonatkozásában);
 - a felvonulási, valamint munka- és vagyonvédelmi költségeket;
 - a garanciális és szavatossági kötelezettségek költségeit;
 - minden, a jelen szerződés tárgyának rendeltetésszerű használatát biztosító megvalósításához szükséges munka ellenértékét;
 - a biztosítás és az esetlegesen jelen szerződés hatálya alatt felmerülő károk megtérítésének költségeit stb.;
 - a kötelező mérések és ellenőrzések költségét;
 - az építés időtartama alatt szükségessé váló valamennyi segédszerkezet, a balesetvédelmi berendezések létesítésének, előállításának költségét,
 - a keletkező bontási és építési hulladék elszállításának költségeit; Megrendelő tudomásul veszi, hogy a Vállalkozó az általa kezelt építési, bontási anyagokat sajátjaként rendelkezik az építési hulladékokra vonatkozó jogszabályok maradéktalan betartása mellett.
 - a munkaterület őrzésének költségeit;
 - a berendezések, felszerelések beszállításának költségeit;
 - a felvonulásra használt területek eredeti állapotra történő helyreállításának költségeit;
 - a minőségbiztosítással kapcsolatos összes költséget;
- 3.3. A Vállalkozó a fenti, 3.1. pontban írt általános Vállalkozói Díjon felül többletköltséget semmilyen jogcímen nem érvényesíthet, kivéve a Megrendelő által külön szerződésmódosítás keretében vagy a hatályos Kbt. előírásainak megfelelően megrendelt és Vállalkozó által elvégzett pótmunkák ellenértékét. Egyes munkák pótmunkakénti besorolhatóságával kapcsolatos, Felek közötti vita a teljesítést nem akadályozhatja.
- 3.4. Minden, a Megrendelő rendelkezésére elvégzett pótmunkát, vagy elhagyott munkát a szerződésben megállapított díjakon és árakon, vagy abból kiindulva kell értékelni.
- 3.5. **Tartalékkeret:** Szerződő Felek a Kbt. alapján tartalékkeretet (a továbbiakban: Tartalékkeret) kötnek ki a nettó kivitelezési vállalkozási díj 5 (öt) %-ában, vagyis **nettó 5.740.042,- Ft + áfa**, azaz **nettó ötmillió-hétszáznegyvenezer-negyvenkettő Ft + általános forgalmi adó** összegben. A Tartalékkeret összege a vállalkozási díjon felül értendő.
- 3.6. A Tartalékkeret kizárólag az építési beruházás teljesítéséhez, a rendeltetésszerű és biztonságos használathoz szükséges munkák ellenértékének elszámolására használható fel.
- 3.7. A Tartalékkeret a tételes költségvetésben nem meghatározott tételeken felül, az ajánlati dokumentációban foglalt építési beruházás teljesítéséhez, a rendeltetésszerű és biztonságos használathoz szükséges munkák ellenértékére használható fel.
- 3.8. A Tartalékkeret az árazatlan költségvetésben, valamint a Műszaki leírásban nem szereplő külön megrendelt munkatételekre használható fel (Pótmunka).
- 3.9. A Tartalékkeret nem használható fel olyan kivitelezési munkákra, amelyek a szerződés tartalmát képezik, de a vállalkozói díj meghatározásakor azt a Vállalkozó nem vette figyelembe, és amely nélkül az építmény rendeltetésszerű használatra alkalmas megvalósítása nem történhet meg, így azt a Szerződés 3.1. pontja szerinti vállalkozói díj keretében köteles teljesíteni a Vállalkozó (Többletmunka), vagyis a Többletmunka semmi esetre sem finanszírozható a Tartalékkeret

terhére, kivéve a Vállalkozónak a többletmunkával kapcsolatban felmerülő olyan költségét, amely az ajánlata megtételének időpontjában nem volt előre látható.

- 3.10. A Vállalkozó a Műszaki ellenőr felé írásban kezdeményezheti a Tartalékkeret felhasználása iránti igényét. A Tartalékkeret felhasználásáról minden esetben a Megrendelő dönt írásban a Műszaki ellenőr írásbeli, indokolással ellátott javaslata alapján. A Műszaki ellenőr ezen javaslatában köteles részletesen ismertetni azokat a műszaki, szakmai vagy egyéb (pl. jogszabályváltozások, hatósági előírások/rendelkezők) okokat és indokokat, amelyek megítélése szerint kétséget kizáróan megalapozzák a Tartalékkeret felhasználási feltételeinek fennállását és egyben igazolják a munkák elvégzésének szükségességét. Továbbá a Műszaki ellenőr javaslatában azt is köteles alátámasztani, hogy Vállalkozó a kivitelezési munkát műszakilag alátámasztható és indokolt ellenszolgáltatás mellett teljesíti.
- 3.11. Előbbieknél megfelelően a Tartalékkeret terhére elszámolandó munka ellenértékének meghatározására – figyelemmel a munka tartalmára is – az alábbiak az irányadóak: beárazott költségvetésben feltüntetett árakon, vagy egységárakon történik, amennyiben az elvégzett munka műszaki tartalma egyértelműen megegyezik a Beárazott költségvetésben foglalt tétel (továbbiakban: Tétel) szerinti munka műszaki tartalmával. Ha a Beárazott költségvetés nem tartalmaz olyan árat vagy egységárat, amelyek alkalmazhatók a változtatás alapján elvégzendő munkára, illetve egyéb, ezen pont alapján elszámolandó, a jelen feltételekben meghatározott igényre, akkor a Vállalkozó javaslatára, a Műszaki ellenőr jóváhagyásával, egyet nem értés esetén a Felek mérnöki szakterületen tevékenykedő igazságügyi szakértő véleménye alapján állapítják meg az alkalmazandó árat.
- 3.12. A Felek kifejezetten azon szándékkal rögzítették a fentiek szerint a Tartalékkeret felhasználásának lehetséges eseteit és pénzügyi feltételeit, hogy a Tartalékkeret felhasználása a Kbt. alapján ne vonja maga után szerződésmódosítás vagy közbeszerzési eljárás lefolytatásának szükségességét.

4. A SZERZŐDÉS TELJESÍTÉSI HATÁRIDŐI, HELYSZÍNE:

- 4.1. **VÉGHATÁRIDŐ:** A szerződés teljesítésének véghatárideje: **a szerződés hatályba lépésének napjától számított 7 hónap.**

Határidőben teljesít a vállalkozó, ha az átadás-átvétel a szerződésben előírt teljesítési határidőn belül megkezdődik

A munkaterület átadásának tervezett napja: a Budapest Főváros VI. kerület Terézváros Önkormányzata által kiállított területfoglalási engedély és munkakezdési hozzájárulás kiadásának napjától számított 5 munkanapon belül történik.

A műszaki átadás-átvételi eljárás megkezdésének napja: legkésőbb a teljesítés véghatáridejének utolsó napja.

Vállalkozó előteljesítésre jogosult.

A Vállalkozó jelen szerződésben és annak mellékleteiben meghatározott tartalommal, hiba- és hiánymentesen, határidőben köteles teljesíteni, amelyek együttesen feltételei a szerződésszerű teljesítésnek. A Vállalkozó minden határidő tekintetében műszaki előteljesítésre jogosult.

Szerződő Felek rögzítik, hogy a fenti határidők kötbérterhes határidőknek minősülnek.

4.2. A teljesítés helyszíne: **BUDAPEST, VI. KERÜLET BAJZA UTCA 46. (HRSZ.:28410, HRSZ.:28413) KINCSESKERT ÓVODA**

4.3. A teljesítés helyszínének megközelítésére csak az alábbi előírások betartása mellett van mód:

- A Bajza utca 48. sz. alatti ingatlanról az építési munkák megkezdése előtt fényképes állapottrögzítő dokumentáció készítése szükséges.
- Az építési munkák teljes időtartama alatt a Bajza utca 48. sz. alatti ingatlan 0-24 óras őrzését biztosítani kell, az ingatlanba való bejutás csak ellenőrzött módon történhet meg. Az őrszemélyzet elhelyezésére a Bajza utca 48. sz. alatti ingatlan közterületi részén hűthető / fűthető őrbódét kell kiépíteni.
- Előzetesen meg kell adni valamennyi közlekedő gépjármű, szállítójármű rendszámát, a ki, -és beszállítások, gépjárművek közlekedésének tervezett időszakát.
- A Bajza utca 48. sz. alatti ingatlant csak áthaladásra lehet használni, gépjárművekkel parkolni tilos.
- A Bajza utca 46. és Bajza utca 48. sz. alatti ingatlanok közötti kerítés, a kerítés lábazata, a kerítés alapozása az építési munkák idejére a szükséges szélességben megbontható. Az építési munkák befejezése után a kerítés, a kerítés lábazata, a kerítés alapozása az eredeti állapotnak megfelelően egységesen helyreállítandó.
- A Bajza utca 48. sz. alatti ingatlan kapuja és az ideiglenesen megbontott kerítésszakasz közötti részen illetve az udvar egyéb részein használatba vett burkolatok, egyéb területek épségét meg kell őrizni, az építési munkák befejezése után a használatba vett burkolatok, pályaszerkezetek, burkolati elemek, közművek az eredeti állapotnak megfelelően egységesen helyreállítandók.
- A Bajza utca 48. sz. alatti ingatlan kapuja és az ideiglenesen megbontott kerítésszakasz közötti részen illetve az udvar egyéb részein használatba vett pályaszerkezetek az építési munkák teljes időtartama alatt az építési forgalmi terhelésnek megfelelően megerősítendő, illetve védelembe helyezendő.

5. TELJESÍTÉSIGAZOLÁS, SZÁMLÁZÁS, FIZETÉS

5.1. Megrendelő a közbeszerzési eljárás során tájékoztatta Vállalkozót, hogy a jelen szerződés ellenértékét önerőből finanszírozza.

Megrendelő a Kbt. 135. § (7)-(8) bekezdései szerint a szerződésben foglalt teljes nettó ellenszolgáltatás 5%-ának megfelelő összeg előleg igénybevételenek lehetőségét biztosítja.

A számlákat a postai út mellett, az alábbi e-mail címre elektronikusan is el kell juttatnia Vállalkozónak: e-szamla@tvvrt.hu

Vállalkozó 1 db előlegszámlát, 4 db részszámlát és 1 db végszámlát nyújthat be.

Előleg:

Kibocsátás esedékessége:

- Megrendelő az előleget a vállalkozó kérésére, annak előlegbekérő levele alapján, annak kézhezvételét követően köteles fizetni, legkésőbb az építési munkaterület átadását követő 15 napon belül
- Vállalkozó köteles az előlegbekérő levelére átutalt összegről a számlájára történő megérkezést követően haladéktalanul előlegszámlát kiállítani és azt Megrendelő részére megküldeni.

Mértéke:

- a nettó vállalkozói díj 5%-a

- Az előlegszámla összege a végszámlából kerül levonásra.

1. Részszámla

Kibocsátás esedékessége:

- a nettó (általános forgalmi adó nélküli) szerződéses érték 15%-át elérő megvalósult teljesítés esetén, a Megrendelő műszaki ellenőre általi írásbeli igazolását és Megrendelő teljesítés igazolását követően

Mértéke:

- a nettó vállalkozói díj 15%-a

2. Részszámla

Kibocsátás esedékessége:

- a nettó (általános forgalmi adó nélküli) szerződéses érték 40%-át elérő megvalósult teljesítés esetén, a Megrendelő műszaki ellenőre általi írásbeli igazolását és Megrendelő teljesítés igazolását követően

Mértéke:

- a nettó vállalkozói díj 25%-a

3. Részszámla

Kibocsátás esedékessége:

- a nettó (általános forgalmi adó nélküli) szerződéses érték 60%-át elérő megvalósult teljesítés esetén, a Megrendelő műszaki ellenőre általi írásbeli igazolását és Megrendelő teljesítés igazolását követően

Mértéke:

- a nettó vállalkozói díj 20%-a

4. Részszámla

Kibocsátás esedékessége:

- a nettó (általános forgalmi adó nélküli) szerződéses érték 80%-át elérő megvalósult teljesítés esetén, a Megrendelő műszaki ellenőre általi írásbeli igazolását és Megrendelő teljesítés igazolását követően

Mértéke:

- a nettó vállalkozói díj 20%-a

Végszámla:

Kibocsátás esedékessége:

- a 100%-os, hiba- és hiánymentes teljesítés megtörténtének Megrendelő műszaki ellenőre általi írásbeli igazolását, az átadás-átvételi folyamat lezárulását és Megrendelő teljesítés igazolását követően
- amennyiben Vállalkozó igénybe vette az előleget, úgy az előleg összege visszavonásra kerül a Végszámla pénzügyi teljesítésének összegéből.

Mértéke:

- a nettó vállalkozói díj 20%-a
- amennyiben Vállalkozó igénybe vette az előleget, úgy az előleg mértéke levonásra kerül a pénzügyi teljesítés összegéből. (20-5=15%)

Az elszámolás és kifizetés pénzneme: HUF.

Megrendelő a teljesítésigazolás alapján kiállított számla kifizetésére olyképpen köteles, hogy az átutalást Vállalkozó által megjelölt számlájára a Kbt. 135. § alapján a Ptk. 6: 130. § (1)-(2) bekezdése szerinti 30 napon belül teljesíti.

A Vállalkozói teljesítés elfogadása a Megrendelő által kizárólag azt követően történhet meg, ha a Megrendelő által megbízott műszaki ellenőrök (a továbbiakban: **Műszaki Ellenőr**) a vonatkozó teljesítést elfogadták és leigazolták. Felek megállapodnak, hogy a Megrendelő a Műszaki Ellenőr személyéről és a Műszaki Ellenőr eljárási jogosultságairól a Vállalkozót legkésőbb a munkaterület átadásakor informálja.

5.2. A számlázásra és kifizetésre vonatkozó jogszabályok:

- 2017. évi CL. törvény az adózás rendjéről (Art.);
- 2007. évi CXXVII. általános forgalmi adóról szóló törvény (Áfa tv.);
- 2011. CXCV. törvény az államháztartásról;
- 368/2011. (XII. 31.) Korm. rendelet az államháztartásról szóló törvény végrehajtásáról;
- 1997. évi LXXVIII. törvény az épített környezet alakításáról és védelméről;
- 322/2015. (X. 30.) Korm. rendelet az építési beruházások, valamint az építési beruházásokhoz kapcsolódó tervezői és mérnöki szolgáltatások közbeszerzésének részletes szabályairól -kiemelten a 32/A.§ rendelkezései;
- 191/2009. (IX. 15.) Korm. rendelet az építőipari kivitelezési tevékenységről;
- 2015. évi CXLIII. törvény a közbeszerzésekről.

5.3. Az ajánlatkérőként szerződő fél, ha az ajánlattevőként szerződő fél a teljesítéshez alvállalkozót vesz igénybe, a Ptk. 6:130. § (1)-(2) bekezdésétől eltérően a következő szabályok szerint köteles az ellenszolgáltatást teljesíteni:

- a) az ajánlattevőként szerződő felek legkésőbb a teljesítés elismerésének időpontjáig kötelesek nyilatkozatot tenni az ajánlatkérőnek, hogy közülük melyik mekkora összegre jogosult az ellenszolgáltatásból;
- b) az összes ajánlattevőként szerződő fél legkésőbb a teljesítés elismerésének időpontjáig köteles nyilatkozatot tenni, hogy az általa a teljesítésbe bevont alvállalkozók egyenként mekkora összegre jogosultak az ellenszolgáltatásból, egyidejűleg felhívja az alvállalkozókat, hogy állítsák ki ezen számláikat;
- c) az ajánlattevőként szerződő felek mindegyike a teljesítés elismerését követően állítja ki számláját, a számlában részletezve az alvállalkozói teljesítés, valamint az ajánlattevői teljesítés mértékét;
- d) a c) pont szerint a számlában feltüntetett alvállalkozói teljesítés ellenértékét az ajánlatkérőként szerződő fél – európai uniós támogatás esetén szállítói kifizetés során a kifizetésre köteles szervezet – tizenöt napon belül átutalja az ajánlattevőknek;
- e) az ajánlattevőként szerződő fél haladéktalanul kiegyenlíti az alvállalkozók számláit, vagy az alvállalkozóval kötött szerződésben foglaltak szerint az alvállalkozói díj egy részét visszatartja;
- f) az ajánlattevőként szerződő felek átadják az e) pont szerinti átutalások igazolásainak másolatait;
- g) az ajánlattevőként szerződő felek által benyújtott számlában megjelölt, fővállalkozói teljesítés ellenértékét az ajánlatkérőként szerződő fél – európai uniós támogatás esetén szállítói kifizetés során a kifizetésre köteles szervezet – tizenöt napon belül átutalja az ajánlattevőként szerződő feleknek;
- h) ha az ajánlattevőként szerződő felek valamelyike az e) vagy az f) pont szerinti kötelezettségét nem teljesíti, az ellenszolgáltatás fennmaradó részét az ajánlatkérő (vagy a kifizetésre köteles szervezet) őrzi, és az akkor illeti meg az ajánlattevőt, ha az ajánlatkérő részére igazolja, hogy az e) vagy az f) pont szerinti kötelezettségét teljesítette, vagy hitelt érdemlő irattal igazolja, hogy az alvállalkozó vagy szakember nem jogosult az ajánlattevő által a b) pont szerint bejelentett összegre vagy annak egy részére;
- i) részben vagy egészben európai uniós támogatásból megvalósított közbeszerzés esetén a d) pont szerinti határidő harminc nap.

- 5.4. Felek megállapodnak, hogy a jelen szerződés szerinti munkák szerződésszerű teljesítését a Vállalkozó köteles írásbeli készre-jelentéssel jelezni a Megrendelőnek. Felek megállapodnak, hogy Vállalkozó részéről számla benyújtása csak és kizárólag Megrendelő által aláírt teljesítési igazolás alapján lehetséges. Felek megállapodnak, hogy a Megrendelő az átadás-átvételi eljárást köteles a készre-jelentéstől számított 8 (nyolc) napon belül megkezdeni és 30 (harminc) napon belül befejezni oly módon, hogy a Vállalkozó teljesítését elfogadja vagy a teljesítés hibáit és hiányosságait felsoroló jegyzőkönyv átadásával a Vállalkozót a hibák és hiányok kijavítására szólítja fel. Felek megállapodnak, hogy az átadás-átvételi eljárás sikeresen lezártnak csak és kizárólag a Megrendelő által feltárt hibák és hiányosságok maradéktalan kijavításával, pótlásával és a Megrendelő általi igazolásával minősül. A teljesítés dátuma a hiánytalan átadás-átvételt lezáró jegyzőkönyv kiállításának dátuma.
- 5.5. Vállalkozó teljesítése akkor tekinthető szerződésszerűnek, ha a munkát az előírt határidőben a szerződésben és tervekben, valamint a műszaki iratokban foglaltaknak megfelelő mennyiségben és minőségben elvégezte, és a munkát Megrendelő a Ptk. 6:247. §-ban foglaltak szerint átveszi
- 5.6. A Vállalkozó az átadás-átvételi eljárás keretében köteles átadni a Megrendelőnek 2 (kettő) példány nyomtatott és egy digitális adathordozón rögzített **átadási dokumentációt** magyar nyelven, mely minimálisan az alábbiakat tartalmazza:
- az irányadó jogszabályoknak megfelelően elkészített megvalósulási dokumentáció;
 - karbantartási és kezelési utasítás;
 - minőségbiztosítási jegyzőkönyv;
 - mérési jegyzőkönyvek, megfelelőségi igazolások;
 - szükséges minőségvizsgálati jegyzőkönyvek;
 - szabványosított és nem szabványosított beépített anyagok műbizonylatai;
 - kivitelezői (megfelelőségi) nyilatkozat; felelős műszaki vezetői nyilatkozat;
 - valamennyi hatósági és közmű-nyilatkozat;
 - a jótállási tevékenységet végző szervezetek listája (cég neve, címe, telefonszáma);
 - minden olyan levelezés, jegyzőkönyv másolata, amely a kivitelezéssel kapcsolatban lényeges információkkal bír a későbbi esetleges vitás kérdések eldöntésére;
 - az üzemeltetési, karbantartási munkák elvégzésére üzemeltetési, használati előírások és feltételek könyvei.
 - a „3. Környezetvédelmi szempontok vállalása” értékelési részszempontra tett megajánlások alátámasztását igazoló dokumentumok.

Felek megállapodnak, hogy az átadás-átvételi eljárás sikeres lezárásának feltétele az átadási dokumentáció hiánytalan átadása; annak rendelkezésre bocsátásáig a Megrendelő jogosult az átvételt megtagadni.

- 5.7. A műszaki ellenőr az ellenőrzést követően teljesítésigazolást állít ki az elvégzett kivitelezési tevékenységről, annak mértékéről, mennyiségéről. Felek megállapodnak, hogy a Megrendelő rész- és végszámlát csak elfogadott teljesítésigazolás mellékelése esetén köteles befogadni. Felek megállapodnak, hogy a végszámla befogadásának feltétele az átadás-átvételi eljárás sikeres lezárását igazoló jegyzőkönyv mellékelése.
- 5.8. A műszaki átadás-átvételi eljárás során felmerült és jegyzőkönyvbe vett hibák, hiányosságok kijavítását, valamint az építési műszaki ellenőri teljesítésigazolást, továbbá a teljesítésigazolás alapján kiállított számla ellenértékének kézhezvételét követően Vállalkozó a Megrendelő

birtokába adja az építményt, valamint a 191/2009. (IX. 15.) Korm. rendelet 33. §-ában előírt dokumentumokat.

- 5.9. Az előleg-, a részszámla és a végszámla kifizetése a Kbt. 135. §-a és a 322/2015. (X. 30.) Kormányrendelet figyelembevételével történik.
- 5.10. Megrendelő felhívja a Vállalkozó figyelmét, hogy az alvállalkozók által teljesített munkarészek tekintetében a 322/2015. (X. 30.) Korm. rendelet 27-32/A. §-ai, és a Kbt. 135. § (3) bekezdése szerint kell eljárnia. A számlakiállítás és annak kiegyenlítése tekintetében a 322/2015. (X. 30.) Korm. rendelet 32/A. §-a kiemelt jelentőséggel bír.
- 5.11. Fizetési késedelem esetén Vállalkozó jogosult a Ptk. 6:155. §-a szerinti késedelmi kamatot érvényesíteni Megrendelővel szemben.

6. JÓTÁLLÁS, SZAVATOSSÁG, BIZTOSÍTÉK

- 6.1. **Jótállás:** Vállalkozó az elvégzett munkálatokra az ajánlatában meghatározott **48 hónap időtartamra teljes körű jótállási kötelezettséget vállal** az általa megvalósított létesítményekre és tartozékaira. A jótállási kötelezettség nem zárja ki és nem is korlátozza Vállalkozó jogszabályon alapuló szavatossági kötelezettségét. A jótállási és szavatossági idő kezdetét a műszaki átadás-átvétel sikeres befejezésének időpontjától kell számítani.
- 6.2. A jótállási és szavatossági időn belüli meghibásodás esetén a Megrendelő – az észleléstől számított 8 (nyolc) munkanapon belül - értesíti a Vállalkozót, és a Felek az észrevétel kézhezvételétől számított 5 (öt) munkanapon belül egyeztetést tartanak. A hiba jellegétől függően – amennyiben a hiba kijavítása azonnali intézkedést tesz szükségessé, akkor haladéktalanul, egyéb esetekben 30 (harminc) napon belül – köteles a Vállalkozó a hibát kijavítani.
- 6.3. Vállalkozó köteles hibás teljesítés esetén a hibát saját költségére, a lehető legrövidebb időn belül kijavítani. Megrendelő jótállási igénye érvényesítésével közvetlenül Vállalkozóhoz fordulhat, Vállalkozó pedig nem hivatkozhat arra, hogy részére más hibásan teljesített. Amennyiben Vállalkozó alvállalkozót vesz igénybe, úgy az alvállalkozóért úgy felel, mintha a munkát maga végezte volna.
- 6.4. Amennyiben Vállalkozó jótállási, illetve szavatossági kötelezettségének nem vagy nem határidőben tesz eleget, vagy a hiba kijavítását eredménytelenül és/vagy nem megfelelő minőségben kísérel meg, a Megrendelő a hibát – külön, további figyelmeztetés, felhívás nélkül - a Vállalkozó költségére maga javíthatja vagy mással javíttathatja.
- 6.6. Konstruktív, vagy anyaghiba esetén a Vállalkozó köteles a Megrendelő kérésére a létesítmény mindazon elemét, részeit, tartozékait, stb. jótállási és szavatossági kötelezettsége keretében saját költségére kijavítani, vagy kicserélni, amelyek ugyan nem sérültek meg, de a hibásnak bizonyult elemekkel, részekkel, tartozékokkal, stb. azonos konstrukciójúaknak, anyagúaknak bizonyultak és hasonló meghibásodásuk feltételezhető. Cserét követően a műszaki megfelelést igazolni kell.

7. VAGYON- ÉS FELELŐSSÉGBIZTOSÍTÁS

- 7.1. A Vállalkozó felelősséggel tartozik a jelen szerződésben vállalt munkáért a jelen szerződés megkötésének időpontjától a birtokbaadás lezárásának időpontjáig. A Vállalkozó köteles mentesíteni jelen szerződés alapján a Megrendelőt minden olyan kárigénnyel és követeléssel

szemben, amely a végzett építés-szereléssel kapcsolatban felmerülő, továbbá harmadik személynek okozott személyi sérülések, káresemények következtében jelentkeznek.

- 7.2. Az előzőekben felsorolt kockázatok csökkentése érdekében a Vállalkozó vállalja, hogy a szerződés teljesítésének teljes időtartama alatt rendelkezik a **közbeszerzés tárgyára kiterjedő, 3. személyek dologi és személyi sérüléssel kárait fedezetet nyújtó építés-szerelési szakmai felelősségbiztosítással. A felelősségbiztosítás éves kárösszege legalább: 10.000.000,- Ft, a káresemény összege legalább: 5.000.000,- Ft.** A biztosítási kötvények másolata jelen szerződés **3. számú mellékletét** képezi.
- 7.3. Ha a beruházással kapcsolatosan olyan esemény következik be, amely kárt, vagy sérülést eredményez, abban az esetben a Vállalkozó haladéktalanul köteles értesíteni a Megrendelőt, valamint a szükséges lépéseket és intézkedéseket megtenni a biztosítási feltételek érvényesítésére. Minden ilyen esetre érvényes a Vállalkozó kárenyhítési kötelezettsége.
- 7.4. A Vállalkozó köteles érvényben tartani a biztosítást minden olyan esetre, amiért jelen szerződés vagy jogszabály alapján felelős. A Vállalkozó köteles értesíteni a biztosítót a beruházás megvalósításának jellegében, mértékében, vagy programjában történt változásokról, és biztosítani a biztosítások kielégítő voltát összhangban a jelen Szerződés feltételeivel. Amennyiben a Vállalkozó nem tesz eleget a kötvényekben előírt feltételeknek, az a jelen szerződés megszegésének minősül és a szerződésszegés következményeit vonja maga után.

8. A MEGRENDELŐ JOGAI ÉS KÖTELEZETTSÉGEI:

8.1. A Megrendelő kötelezettségei:

- 8.1.1. A Vállalkozó szerződésszerű teljesítése esetén a jelen szerződésben meghatározott díj Vállalkozó részére történő megfizetésére köteles.
- 8.1.2. A munkaterület átadásának időpontját az építési naplóban rögzíteni kell.
- 8.1.3. Megrendelő köteles biztosítani - igény szerint - a teljesítéshez szükséges anyagok, berendezések, segédeszközök tárolásához nélkülözhetetlen területet saját területén belül, valamint köteles maradéktalanul együttműködni Vállalkozóval a kivitelezéshez szükséges mértékű közterület igénybevétele érdekében engedélyeztetési eljárása során. A közterület használatának költségei Megrendelőt terhelik, azonban az engedélyeztetési eljárás folyamatát Vállalkozó köteles intézni.
- 8.1.4. Megrendelő köteles a munkaterületet munkavégzésre alkalmas állapotban, jegyzőkönyv egyidejű felvételével a Vállalkozónak átadni.
- 8.1.5. Megrendelő köteles a szerződésszerűen teljesített munkát átvenni.
- 8.1.6. Megrendelő köteles a Vállalkozóval mindenkor együttműködni.

8.2. A Megrendelő jogai:

- 8.2.1. Megrendelő jogosult az elvégzett munkát – Műszaki Ellenőre útján – ellenőrizni.
- 8.2.2. Megrendelő jogosult kitűzni az átadás-átvétel időpontját a készre jelentés alapján, a készrejelentés kézhezvételétől számított 8 (nyolc) naptári napon belül.

- 8.2.3. Megrendelő jogosult javaslatot tenni a munkák bármely részének, bármilyen technológiai vagy időbeli sorrend szerint megvalósítására, megváltoztatására; mely javaslat nem teheti a teljesítést Vállalkozó részére terhesebbé.
- 8.2.4. Megrendelő jogosult utasítani a Vállalkozót a kifizetésből eredő hibák kijavítására.
- 8.2.5. Megrendelő jogosult alapos indok(ok) alapján kifogásolni a Vállalkozó alvállalkozóit, helyszíni személyzetét, valamint az ajánlattól eltérő, vagy eltérően alkalmazott technológiát, eszközeit.
- 8.2.6. Megrendelő jogosult a műszaki ellenőri és tervezői többlétszolgáltatás igénybevételével járó költségeket Vállalkozóra áthárítani, amennyiben azok a Vállalkozónak felróható okból merültek fel.
- 8.2.7. Az ellenőrzési jogosítványai és kötelezettsége körében Megrendelő jogosult a munkák megvalósítását folyamatosan figyelemmel kísérni. Megrendelő joga és kötelezettsége a műszaki-gazdasági elgondolásait, értekezletek során, illetve azokon kívül is közölni Vállalkozóval. Megrendelő belátása szerint az általa szükségesnek ítélt, Vállalkozó által szervezett, a beruházással kapcsolatos tárgyalásokon jogosult részt venni. Megrendelő jogosult a beruházás teljes időszakában annak megvalósulásáról, vagy egyes kérdéseiről írásos tájékoztatást kérni, a keletkezett iratokba betekinteni, azokról másolatot kérni.
- 8.2.8. Megrendelő jogosult Műszaki ellenőre útján a „3. Környezetvédelmi szempontok vállalása” elnevezésű értékelési részszerzőpontra tett megajánlások betartását a teljesítés teljes időtartama alatt ellenőrizni.

9. A VÁLLALKOZÓ JOGAI ÉS KÖTELEZETTSÉGEI:

9.1. A Vállalkozó kötelezettségei

- 9.1.1 Vállalkozó köteles a jelen szerződés tárgya szerinti feladatok maradéktalan elvégzésére az előírt határidőben. Vállalkozó köteles feladatait az általánosan elfogadott szakmai elveknek megfelelően a tőle elvárható legnagyobb gondossággal, és szakértelemmel, Megrendelő érdekeit szem előtt tartva, a jogszabályoknak és Megrendelő utasításainak megfelelően határidőre teljesíteni. Vállalkozó kijelenti, hogy a Szerződésben meghatározott feladatok ellátásához szükséges megfelelő gyakorlattal rendelkezik, továbbá ilyen tevékenység végzésére jogosult.
- 9.1.2. Vállalkozó a munka elvégzése során köteles betartani a vonatkozó jogszabályi és hatósági előírásokat. Az jogszabályok és előírások Vállalkozónak felróható okból történő megszegése következtében kiszabott hatósági bírságok Vállalkozót terhelik.
- 9.1.3. A munkaterületeket Vállalkozó saját költségén köteles olyképpen elhatárolni és lezárni, hogy az élet- és balesetvédelem követelményeinek megfelelően, és oda illetéktelen személyek ne léphessenek be.
- 9.1.4. A munkavégzéshez szükséges víz és elektromos áram biztosítása a Vállalkozó feladata és költsége.
- 9.1.5. Vállalkozó köteles a munkaterületet átvenni, az átvételkor a munkavégzésre való alkalmasságot megvizsgálni, az esetleges hiányosságokat jegyzőkönyvben (építési napló) rögzíteni, és ebben felhívni Megrendelő figyelmét a hiányosságok megszüntetésére. A munkaterületen végzett munkák jogszabály szerinti végzéséért Vállalkozó a felelős, így

- különösen a munkavédelmi előírások betartásáért, a balesetmentes munkakörülmények megteremtéséért és az alkalmazottak jogszerű foglalkoztatásáért. Vállalkozó köteles a munkaterületet folyamatosan rendezetten és tisztán tartani, biztosítani a megfelelő közlekedési útvonalakat, szükség szerint figyelmeztető táblákat elhelyezni, valamint az esetlegesen igénybevett közterületet (járda, úttest) folyamatosan tisztántartani, a hulladékot, szemetet, építési törmeléket szakszerűen (konténeres) gyűjteni, tárolni, és – hatóságilag kijelölt lerakóhelyre – folyamatosan elszállítani. Amennyiben szükség van közterület foglalási engedélyre, annak beszerzése és költsége Vállalkozót terheli, szükség esetén Megrendelő aktív közreműködése mellett.
- 9.1.6. Vállalkozó köteles a munkaterület szakszerű őrzéséről gondoskodni, köteles továbbá az őrzés költségeit viselni. Felelős a munkaterületek élet-, baleset-, vagyon-, tűz-, környezetvédelmének biztosításáért, valamint a munkavédelmi előírások betartásáért.
- 9.1.7. A kivitelezés folyamán Vállalkozó köteles a munkaterületet szabadon tartani minden akadálytól, minden eszközt, többlet anyagot, amely már nem szükséges a teljesítéshez, továbbá minden törmeléket, hulladék anyagot el kell takarítani, illetve el kell szállítani. Vállalkozó felelős a munkaterület rendjéért az alvállalkozói tekintetében is.
- 9.1.8. Vállalkozó a munka elvégzése során elegendő számú képzett és tapasztalt vezetőt és irányítót, továbbá szakképzett, betanított és segédmunkaerőt köteles biztosítani, hogy a szerződés szerinti kötelezettségeit megfelelően és időben teljesíteni tudja. Az alkalmazottaknak és igénybe vett személyzetnek az általános és helyi munkavédelmi és balesetelhárítási, valamint tűzvédelmi előírásokat ismerniük kell. Vállalkozó a munka elvégzése során köteles Megrendelő munkavédelmi referensének a munkaterületre történő bejutását biztosítani, a Ptk. 6:240 §-ára figyelemmel adott utasításai alapján eljárni, azokat végrehajtani.
- 9.1.9. Vállalkozó jogszabályban meghatározott módon építési naplót köteles vezetni.
- 9.1.10. Vállalkozó kötelezettsége, hogy a szerződés tárgyát képező munkákat - és annak járulékos feladatait - a rendelkezésére bocsátott dokumentáció, az átvett tervekben és műszaki leírásban szereplő műszaki tartalom, az érvényes hatósági és szakhatósági engedélyek, valamint a vállalkozási szerződés egyéb feltételei szerint teljes körűen - az érvényes és vonatkozó szabványok és hatályos jogszabályok, továbbá a megrendelői, gyártói, szállítói, tervezői és egyéb járatos specifikációk előírásainak megfelelően -, a jelen szerződésben rögzített határidőben, a szakvállalat gondosságával végezze el, és az ehhez szükséges valamennyi, jelen szerződés szerinti kötelezettségét maradéktalanul teljesítse.
- 9.1.11. Az eltakarásra kerülő munkarészekről Vállalkozó - megfelelő időben, de legalább 24 órával az eltakarás előtt - köteles Megrendelőt írásban értesíteni, megjelölve az eltakarás időpontját. Vállalkozó nem takarhatja el az elkészült szerkezeteket a vonatkozó szabványokban, a műszaki előírásokban, a vállalkozási szerződésben, vagy a minőségellenőrzési terveken megkívánt ellenőrzés és próbavétel előtt, az illetékes tervező és Megrendelő jóváhagyása előtt, előzetesen közölt észrevételeinek figyelmen kívül hagyásával, illetőleg a jogi követelmények és a bevált építési gyakorlat ellenében. Az értesítés elmulasztásából eredő következmények Vállalkozót terhelik. Vállalkozó köteles Megrendelő utasítására bármely eltakart munkarészt feltárni. Ha az eltakarást az előző bekezdésben foglaltakat megsértve végezték el, a feltárás és helyreállítás költségeit Vállalkozó viseli.
- 9.1.12. Vállalkozó köteles Megrendelőnek haladéktalanul írásban - építési naplóban vagy - tértivevényes levélben - jelezni, ha a munka végzése során olyan körülmény merül fel, amely

a munka határidőre történő elvégzését akadályozza vagy korlátozza. Az akadályközlésnek tartalmaznia kell az akadályozó tény, körülményt, a késedelem indokolását, valamint - amennyiben lehetséges - az akadály megszüntetésére vonatkozó javaslatot. Megrendelő akadályközlő nyilatkozatot kizárólag a fenti formában fogad el, és amennyiben Vállalkozó az akadályközlés során nem tartja be a jelen pont előírásait, úgy késedelmét utóbbi akadályközlés címén nem mentheti ki.

- 9.1.13. Vállalkozó köteles az átadás-átvételi eljárás megkezdéséig Megrendelő által kijelölt személyzetet Vállalkozó által beépített gépek, berendezések eszközök üzemeltetésére szükség szerint betanítani, amelyről oktatási jegyzőkönyv készül.
- 9.1.14. Vállalkozó köteles átadni a karbantartási szerződés megkötéséhez szükséges információkat Megrendelő részére. A karbantartási szerződés megkötése Megrendelő feladata. A karbantartási szerződésben foglalt karbantartási feladatok szerződéskötés elmaradásából fakadó elmulasztásáért Megrendelő felelős.
- 9.1.15. Vállalkozó köteles a szerződés teljesítéséhez szükséges összes hatósági ügyintézés elvégezni, beleértve a jogszabály által Megrendelő kötelezettségeként említett feladatokat is. Ehhez Megrendelő a szükséges dokumentumokat, aláírásokat biztosítja. A kapcsolódó illetékek és egyéb költségek megfizetését Megrendelő vállalja.
- 9.1.16. Vállalkozó köteles biztosítani Megrendelő számára, hogy bármely időpontban az ellenőrzési jogát gyakorolhassa, hogy Megrendelő megtekinthesse és megvizsgálhassa a munkavégzés helyszínét, az anyagok, termékek, szerkezetek és berendezések minőségét, gyártási helyszínét, fázisait; köteles továbbá hatósági ellenőrzéseket lehetővé tenni, illetve intézkedni az iránt, hogy a vizsgálatokon és ellenőrzéseken, amelyek Vállalkozó felelősségi körébe tartoznak, a hatóságok részt vehessenek.
- 9.1.17. Vállalkozó az általa elvégzendő kivitelezési munkálatok bármely részére vonatkozó minden szükséges engedélyt, jogosítványt vagy jóváhagyást ésszerű időn belül köteles megszerezni, figyelembe véve a munkálatok befejezéséhez szükséges időt.
- 9.1.18. Vállalkozó feladata és költsége minden, az építési tevékenységhez kapcsolódó - jelen szerződés alapján a feladatkörébe eső - hatósági bejelentés végrehajtása. E feladat végrehajtásához Megrendelő csak a szükséges dokumentumok (megbízólevél, bejelentés) cégszerű aláírásával járul hozzá.
- 9.2. A Kbt. 136. § (1) bekezdése alapján Vállalkozó kötelezettséget vállal arra, hogy:
- a) nem fizet, illetve számol el a szerződés teljesítésével összefüggésben olyan költségeket, amelyek a Kbt. 62. § (1) bekezdés k) pont ka)–kb) alpontja szerinti feltételeknek nem megfelelő társaság tekintetében merülnek fel, és amelyek a nyertes ajánlattevő adóköteles jövedelmének csökkentésére alkalmasak;
 - b) a szerződés teljesítésének teljes időtartama alatt tulajdonosi szerkezetét az ajánlatkérő számára megismerhetővé teszi és a Kbt. 143. § (3) bekezdése szerinti ügyletekről az ajánlatkérőt haladéktalanul értesíti.
- 9.3. A Kbt. 136. § (2) bekezdése alapján a külföldi adóilletőségű Vállalkozó köteles a szerződéshez arra vonatkozó meghatalmazást csatolni, hogy az illetősége szerinti adóhatóságtól a magyar adóhatóság közvetlenül beszerezhet a nyertes ajánlattevőre vonatkozó adatokat az országok közötti jogsegély igénybevétele nélkül.

- 9.6. Vállalkozó alvállalkozó igénybevételére a jogszabályoknak megfelelően jogosult. Az igénybe vett alvállalkozók tevékenységéért úgy felel, mintha a munkát maga végezte volna. A teljesítés során az alvállalkozó, és az egyéb szakember módosítására, cseréjére a Kbt. 138. §-a szerint van lehetőség. A közbeszerzési eljárás során még nem ismert alvállalkozókat Vállalkozó köteles legkésőbb a szerződés aláírásának napján bejelenteni. Az alvállalkozók bejelentése a jelen szerződés **4. számú mellékletét** képezi. Vállalkozó jelen szerződés aláírásával kijelenti, hogy nem vesz igénybe a tárgyi közbeszerzési eljárásban előírt kizáró okok hatálya alá tartozó alvállalkozót.
- 9.7 A „3. Környezetvédelmi szempontok vállalása” értékelési részszerzőpontra tett megajánlások alátámasztásához és ellenőrizhetőségéhez szükséges dokumentálási kötelezettség:
1. Vállalja, hogy a kivitelezés során felmerülő porzó anyagok szállítása kizárólag ponyvával fedetten történik. Az elindított fuvarokról dátummal ellátott fényképes dokumentációt készít, mely az átadás-átvételi dokumentáció részeként átadásra kerülnek.
 2. Vállalja, hogy a munkaterületen keletkező hulladékokat szelektíven gyűjtik és kezelik és ennek dokumentációját az átadás-átvételi folyamatok során Megrendelőnek átadja.
 3. Vállalja, hogy a felvonulási terület építőanyag tárolására szolgáló részét az organizációs terv részeként megjelöli és porfogó hálózattal történő körbekerítését elvégzi.

10. MINŐSÉGBIZTOSÍTÁS:

- 10.1. A Vállalkozó lehetővé teszi a Megrendelő, a Műszaki Ellenőr vagy az általuk meghatalmazott személyek és intézmények képviselői számára, hogy bármely ésszerű időpontban megtekinthessék az építés helyszínét, vagy ahol a felhasználásra kerülő anyagok, termékek, szerkezetek előkészítése vagy gyártása folyik, és ott – belátásuktól függően – a megfelelőségre vonatkozó vizsgálatokat végezzenek, vagy végeztessenek. Ehhez a Vállalkozó köteles minden ésszerű segítséget és eszközt megadni.
- 10.2. A minőségtanúsítással kapcsolatos vizsgálatok, szakvélemények és engedélyek beszerzésének költségei teljes egészében a Vállalkozót terhelik.
- 10.3. Amennyiben egyes vizsgálatokra a szerződés szerinti teljesítésnek való meg nem felelés, vagy minőségi hiba gyanúja miatt van szükség, és a hiba, illetve hiány a vizsgálat során beigazolódik, az ilyen vizsgálatok költségeit is a Vállalkozó köteles viselni, ellenkező esetben Megrendelő viseli a költségeket.
- A Megrendelő ilyen esetekben átruházhatja az anyagok, szerkezetek, berendezések vizsgálatának jogát más független, akkreditált intézetre, a Vállalkozó egyidejű értesítése mellett.
- A Vállalkozó köteles a vizsgálatokhoz szükséges körülményeket biztosítani, és az elvárható együttműködést, segítséget megadni. Ellenkező esetben a Megrendelő a kérdéses termék, szerkezet átvételét megtagadhatja.
- 10.4. A Vállalkozó a szerződés teljesítésekor az elvégzett munka, a beépített anyagok, berendezések és eszközök vonatkozásában megfelelőségi nyilatkozatot tesz, melynek tartalmi, formai követelményeire a vonatkozó jogszabályok, és szabvány rendelkezései az irányadóak.
- 10.5. Vállalkozó köteles a vonatkozó szabványok előírásainak megfelelően minőségbiztosítási és mintavételi tervet készíteni, azt a Megrendelő műszaki ellenőrével jóváhagyatni és a minőség ellenőrzésére vonatkozó tevékenységét a tervben foglaltak szerint végezni és dokumentálni.

11. ÉPÍTÉSI NAPLÓ

- 11.1. A Vállalkozó a munkaterület átadás-átvételétől kezdve köteles az építőipari kivitelezési tevékenységről szóló 191/2009. (IX.15.) Korm. rendelet szerinti építési naplót (a továbbiakban: **Építési Napló**) folyamatosan vezetni és azt – a hatósági, szakhatósági engedélyek egy-egy példányával, az érvényes kiviteli tervdokumentációval, az alvállalkozói építési naplókkal, valamint a teljesítés során keletkező, és jelen szerződésben előírt egyéb dokumentációkkal együtt – folyamatosan az építkezés helyszínén tartani.
- 11.2. A szerződő Felek a naplóbejegyzésre meghatalmazott személyeket és elérhetőségüket (név, cím, közvetlen elérhetőség, telefon, telefax) kötelesek az Építési Naplóban feltüntetni. Az Építési Naplóban megállapítások, megjegyzések, kifogások, utasítások stb. bejegyzésére kizárólag a megnevezett személyek jogosultak.
- 11.3. Vállalkozó naplóbejegyzéseit a Megrendelőnek vagy a Műszaki Ellenőrnek ellenjegyezni szükséges. A Vállalkozó a bejegyzésekre 3 (három) munkanapon belül a naplóban köteles válaszolni.
- 11.4. A Megrendelő az utasításait kizárólag az Építési Naplóba történő bejegyzéssel közli a Vállalkozóval.
- 11.5. Az Építési Naplót a Megrendelő – közvetlenül vagy a Műszaki Ellenőr útján - hetente legalább 1 (egy) alkalommal ellenőrizheti.
- 11.6. Az Építési Naplóban az építéssel és szereléssel, az ellenőrzéssel és vizsgálatokkal, az átadás-átvétellel kapcsolatos körülményeket, az egyes munkák végrehajtásának kezdetét és befejezését, az ellenőrzések és vizsgálatok eredményeit, a méréseket és a mindenkor irányadó jogszabályokban előírt valamennyi egyéb körülményt kötelesek rögzíteni a Felek.
- Az Építési Naplót a munka befejezését követően le kell zárni és a záró bejegyzést a feleknek alá kell írnia.
- 11.7. A 322/2015. (X. 30.) Korm. rendelet 27. §-a értelmében Megrendelő vagy a nevében eljáró személy (szervezet) a szerződés teljesítése során az építési napló adatai alapján ellenőrzi, hogy a teljesítésben csak a Kbt. 138. § (2) és (3) bekezdésében foglaltaknak megfelelő alvállalkozó vesz részt.
- 11.8. A "3. Környezetvédelmi szempontok vállalása" elnevezésű értékelési részszerzőpontra tett megajánlásokat az Építési Naplóban szükséges rögzíteni.

12. SZERZŐDÉSSZEGÉS

- 12.1. A Megrendelő szerződésszegést követ el, ha igazolt, befogadott Vállalkozói számla teljesítése során fizetési késedelembe esik, illetve ha a szerződés szerűen felajánlott teljesítést nem fogadja el, vagy elmulasztja azokat az intézkedéseket, nyilatkozatokat, amelyek szükségesek ahhoz, hogy Vállalkozó szerződés szerűen teljesíteni tudjon. Megrendelő köteles megtéríteni Vállalkozónak ezen késedelemből eredő kárát, kivéve ha bizonyítja, hogy a késedelem elhárítása érdekében úgy járt el, ahogy az az adott helyzetben általában elvárható.
- 12.2. A Vállalkozó szerződésszegést követ el, ha
- késedelmesen teljesít,

- hibásan teljesít, mert a szolgáltatott dolog nem felel meg a teljesítéskor a jogszabályokban és e szerződésben meghatározott tulajdonságoknak, vagy ha a szolgáltatott dologban a teljesítéskor nincsenek meg a jogszabályokban és a szerződésben meghatározott tulajdonságok,
- nem teljesít.

Vállalkozó pénz fizetésére kötelezi magát arra az esetre, ha olyan okból, amelyért felelős, megszegi a szerződést. Mentésül a kötbérfizetési kötelezettség alól, ha szerződésszegését kimenti.

A Vállalkozó szerződésszegést követ el különösen akkor, ha nem az ajánlatában megadott és az ajánlatok értékelésekor figyelembe vett vállalások szerint teljesít (a Kbt. 141. § szerinti szerződésmódosítás eseteinek kivételével). Megrendelő jogosult a szerződés azonnali hatályú felmondására, ha Vállalkozó a Megrendelő felszólítására nem az ajánlatában megadott és az ajánlatok értékelésekor figyelembe vett vállalások szerint teljesít (a Kbt. 141. § szerinti szerződésmódosítás eseteinek kivételével)

- 12.3. **Késedelmi kötbér:** Amennyiben Vállalkozó a teljesítéssel késedelembe esik, Megrendelő késedelmi kötbérre jogosult, ha a késedelemért Vállalkozó felelős.

Amennyiben Vállalkozó a „3. Környezetvédelmi szempontok vállalása” értékelési részszerpontra tett megajánlásait alátámasztó dokumentumokat Megrendelőnek vagy Műszaki ellenőrnek késedelmesen, vagy hiányosan bocsátja rendelkezésre, úgy a fentiek szerinti késedelmi kötbér megfizetésére köteles.

A kötbér mértéke a nettó vállalkozói díj **0,5 %-a** naptári naponként minden megkezdett késedelmes naptári napra. A késedelem esetére kikötött kötbér szempontjából minden késedelemmel érintett és megkezdett nap egész napnak számít. a késedelem esetére kikötött kötbér együttes összege nem haladhatja meg a **60 napi tételt**.

A késedelmes teljesítés esetére kikötött kötbér megfizetése nem mentesít a szerződésszerű teljesítés alól. Vállalkozó késedelmes teljesítés esetén köteles a teljesítésre Megrendelővel történő egyeztetést követően póthatáridőt vállalni. Megrendelő a kötbérigényt meghaladó kárt is érvényesítheti Vállalkozóval szemben.

Amennyiben a késedelmesen eltelt napok ellenértéke eléri a 60 napi tételt, és az Vállalkozó ezt követően sem tesz eleget kötelezettségének, úgy Megrendelő jogosult elállni a Szerződéstől, vagy felmondhatja azt.

- 12.4. **Meghiúsulási kötbér:** Amennyiben Vállalkozó a szerződésből eredő teljesítési határidőket bármely okból elmulasztja és Megrendelővel egyetértésben nem kerül sor póthatáridő tűzésére vagy a teljesítésre kitűzött póthatáridő eredménytelenül telik el, vagy Vállalkozó a szerződés teljesítését jogos ok nélkül megtagadja, vagy olyan okból, amelyért felelős, nem teljesít, vagy a szerződést Megrendelő azonnali hatállyal felmondja, illetve Megrendelő eláll a szerződéstől, akkor a szerződést nem teljesítettnek (meghiúsultnak) kell tekinteni. Ebben az esetben Vállalkozó meghiúsulási kötbért köteles fizetni, melynek mértéke az áfa nélkül számított összesített vállalkozói díj **20 %-a**. Meghiúsulás esetén Vállalkozó a meghiúsulással érintett szerződéses részre vonatkozóan díjigénnyel nem élhet.

- 12.5. A késedelmi kötbér megfizetésének esedékessége a késedelem megszűnésének napja. Vállalkozó a kötbért az esedékességtől számított 10 naptári napon belül köteles megfizetni Megrendelő részére. Megrendelő fenntartja magának a jogot a kötbér összegét meghaladó kárainak érvényesítésére. A késedelem esetére kikötött kötbér megfizetése nem mentesít a teljesítés kötelezettsége alól.

- 12.6. Szerződő Felek megállapodnak, hogy a kötbérterhes határidők 60 nappal történő túllépése esetén, a Megrendelőnek jogában áll választása szerint – a szerződésszegés következményeinek érvényesítése mellett – a szerződést azonnali hatállyal felmondani.
- 12.7. Ugyancsak jogosult a Megrendelő a szerződés azonnali hatályú felmondására, ha a Vállalkozó a Megrendelő felszólítására a Megrendelő által kifogásolt, vagy hiányolt munkákat nem orvosolja, vagy nem pótolja a megadott ésszerű határidőn belül.
- 12.8. Megrendelő kötbérigényeinek érvényesítése nem jelenti az egyéb igényeiről történő lemondást. Bármely nem szerződésszerű teljesítés jogi fenntartás nélküli elfogadása Megrendelő részéről nem értelmezhető joglemondásként azon igényekről, amelyeket Megrendelő szerződésszegés esetén érvényesíthet. Megrendelőnek jogában áll az érvényesített kötbért a Kbt. 135. § (6) bekezdése esetén a vállalkozási díjból levonni.
- 12.9. Megrendelő jogosult és egyben köteles a szerződést felmondani – ha szükséges olyan határidővel, amely lehetővé teszi, hogy a szerződéssel érintett feladata ellátásáról gondoskodni tudjon –, ha
- a nyertes ajánlattevőben közvetetten vagy közvetlenül 25%-ot meghaladó tulajdoni részesedést szerez valamely olyan jogi személy vagy személyes joga szerint jogképes szervezet, amely tekintetében fennáll a Kbt. 62. § (1) bekezdés k) pont kb) alpontjában meghatározott feltétel;
 - a nyertes ajánlattevő közvetetten vagy közvetlenül 25%-ot meghaladó tulajdoni részesedést szerez valamely olyan jogi személyben vagy személyes joga szerint jogképes szervezetben, amely tekintetében fennáll a Kbt. 62. § (1) bekezdés k) pont kb) alpontjában meghatározott feltétel.

Az Kbt. 143. § (3) bekezdés szerinti felmondás esetén a Vállalkozó a Szerződés megszűnése előtt már teljesített szolgáltatás szerződésszerű pénzbeli ellenértékére jogosult.

- 12.10. Megrendelő jogosult a szerződés azonnali hatályú felmondására abban az esetben is, ha a Vállalkozó közbeszerzési eljárás keretében elfogadott ajánlatában bemutatott műszaki- és/vagy pénzügyi alkalmassági feltételei a jelen szerződés teljesítése során negatívan, az alkalmatlanság irányában változnak, így különösen, ha
- ha a Vállalkozó tartósan fizetési késedelembe esik (köztartozások, szolgáltatók, alvállalkozók, beszállítók felé);
 - a Vállalkozóval szemben felszámolási eljárás indul, vagyonfelügyelőt rendel ki hozzá a bíróság;
 - végelszámolását határozza el.
- 12.11. Felek megállapodnak, hogy amennyiben Megrendelő bármely fizetési kötelezettségével 30 (harminc) napot meghaladó késedelembe esik, úgy Vállalkozó jogosult jelen szerződést azonnali hatállyal felmondani.
- 12.12. Mentessülnek szerződő Felek a szerződésszegés következményei alól, ha bizonyítják, hogy a késedelem a másik szerződő Fél nem szerződésszerű teljesítésére vezethető vissza, vagy bizonyítják, hogy kötelezettségeiket vis maior miatt nem tudják teljesíteni. Vis maior esetén a kötelezettsége teljesítésében akadályozott Fél a másik szerződött Felet a vis maior beálltáról és megszűnéséről haladéktalanul értesíteni köteles.
- 12.13. Nem mentessülnek szerződő Felek a nem vagy nem szerződésszerű teljesítés következményei alól, ha az ugyan rendkívüli, előre nem látható körülményre vezethető vissza, azonban ezen

körülmény a szerződés szerű teljesítést csupán akadályozta vagy megnehezítette, de nem lehetetlenítette el.

13. A Szerződés megszűnése, megszüntetése

13.1. Jelen Szerződés megszűnik:

- a) a szerződés szerű teljesítéssel (a határozott idő lejártával);
- b) bármelyik Fél jogutód nélküli megszűnésével;
- c) rendkívüli (azonnali hatályú) felmondással.

13.2. A jelen Szerződést bármely Fél súlyos szerződésszegése esetén a másik Fél azonnali hatállyal írásban – indokolás mellett – felmondhatja, amennyiben a Felek valamelyike jelen Szerződésben írt lényeges kötelezettségét ismételten, súlyosan megszegi és azt a másik fél – megfelelő határidőt tartalmazó – írásbeli felszólítására sem orvosolja. Súlyos szerződésszegésnek minősül többek között, de nem kizárólagosan a „3. Környezetvédelmi szempontok vállalása” elnevezésű értékelési részszerződésre tett megajánlások be nem tartása Vállalkozó részéről.

13.3. Megrendelő jogosult továbbá jelen Szerződést azonnali hatállyal felmondani, amennyiben a Vállalkozó ellen felszámolási- vagy végelszámolási eljárás indul, illetve ha az illetékes cégbíróság megszüntetnek nyilvánítja.

13.4. A Megrendelő a szerződést felmondhatja, vagy – a Ptk.-ban foglaltak szerint – a szerződéstől elállhat A Kbt. 143 (1) bekezdése alapján, ha:

- a) feltétlenül szükséges a szerződés olyan lényeges módosítása, amely esetében a Kbt. 141. § alapján új közbeszerzési eljárást kell lefolytatni;
- b) az ajánlattevő nem biztosítja a Kbt. 138. §-ban foglaltak betartását, vagy az ajánlattevőként szerződő fél személyében érvényesen olyan jogutódlás következett be, amely nem felel meg a Kbt. 139. §-ban foglaltaknak; vagy
- c) az EUMSZ 258. cikke alapján a közbeszerzés szabályainak megszegése miatt kötelezettségszegési eljárás indult vagy az Európai Unió Bírósága az EUMSZ 258. cikke alapján indított eljárásban kimondta, hogy az Európai Unió jogából eredő valamely kötelezettség tekintetében kötelezettségszegés történt, és a bíróság által megállapított jogsértés miatt a szerződés nem semmis.

13.5. A Megrendelő köteles a szerződést felmondani, vagy – a Ptk.-ban foglaltak szerint – attól elállni a Kbt. 143. § (2) bekezdése alapján, ha a szerződés megkötését követően jut tudomására, hogy a szerződő fél tekintetében a közbeszerzési eljárás során kizáró ok állt fenn, és ezért ki kellett volna zárni a közbeszerzési eljárásból.

14. Szellemi tulajdon

14.1 Felek megállapodnak abban, hogy a feladatok elvégzése kapcsán jelen Szerződés keretében létrejövő szellemi termékek, dokumentumok, illetve szellemi alkotások, az ezekhez fűződő szerzői jogok vagyoni jogai a Megrendelő tulajdonába/kizárólagos felhasználásába kerülnek, illetve az ehhez fűződő jogvédelem a Megrendelőt illeti meg. A jelen Szerződés tárgya szerinti tevékenység teljesítése során esetlegesen létrehozott szellemi alkotások elkészítése során létrejövő dokumentációval, szellemi alkotással, az ahhoz fűződő vagyoni jogokkal, annak minden elemével a Megrendelő szabadon, területi, időbeli és a felhasználás módjára való korlátozástól mentesen, kizárólagosan rendelkezik. Jelen rendelkezés alapján a Megrendelő jogosult különösen a Vállalkozó által elvégzett munka eredményének nyilvánosságra

hozatalára, feldolgozására, átdolgozására, megváltoztatására, módosítására, továbbfejlesztésére, publikálására, közzétételére (terjesztésére), reprodukálására, sokszorosítására (többszörözésére, ideértve a számítógéppel vagy egyéb elektronikus adathordozóra történő másolást is), pályázati anyagban történő felhasználására, és mindezen jogok továbbengedélyezésére azok minden jogosultságával együtt. Szerződő Felek kijelentik, hogy a fenti jogok ellenértékére tekintettel állapították meg a Vállalkozói Díjat, a fenti jogok ellenértékét a Vállalkozói Díj tartalmazza.

Szerződő Felek rögzítik, hogy a jelen Szerződés eredményeként készült szellemi alkotás bármely felhasználása során Megrendelő köteles Vállalkozó nevének feltüntetésére.

14.2. Vállalkozó szavatolja és helyt áll a Megrendelő felé azért, hogy:

- korlátozásoktól mentes felhasználási jogot ad a Megrendelőnek a jelen szerződés szerint elkészített gyártmány tervdokumentációra és az átadott egyéb dokumentumokra, egyéb anyagokra;
- A jog biztosítása és a szerződéses kötelezettségek Vállalkozó általi teljesítése nem sért semmilyen szabadalmat, szerzői jogot, üzleti titkot, vagy bármely harmadik személy más szellemi alkotáshoz fűződő vagy jogi védelemben részesülő jogát;
- Vállalkozó nem kötött olyan szerződést bármely alvállalkozóval, munkavállalójával vagy egyéb harmadik féllel, amely korlátozná a Megrendelő részére e felhasználási jog megadását.

14.3. Vállalkozó a jelen Szerződés tárgya szerinti tevékenység teljesítése során esetlegesen létrehozott szellemi alkotások tekintetében a Megrendelőnek a jelen fejezet értelmében biztosított felhasználási engedélyre vonatkozó felmondási vagy korlátozási jogát csak a szerzői jogról szóló 1999. évi LXXVI. törvény 51. §-ban meghatározott esetekben és feltételekkel, és csak a jelen szerződés megkötését követő 5. év elteltével, visszafizetési kötelezettség nélkül gyakorolhatja. Ha Vállalkozó felmondási vagy korlátozási jogát az említett 5 éves határidő előtt gyakorolta, úgy ez esetben köteles a jelen szerződés értelmében a tervezői díjként kapott összeget a Megrendelőnek a joggyakorlást követő 30 napon belül visszatéríteni.

15. EGYÜTTMŰKÖDÉS, EGYÉB FELTÉTELEK

- 15.1. Jelen szerződést Felek csak az ajánlati felhívási dokumentációban foglalt feltételek, illetve a Vállalkozói ajánlat tartalma alapján és kizárólag abban az esetben módosíthatják, ha a szerződéskötést követően előre nem látható okból beállott körülmény folytán a szerződés teljesítése valamelyik fél lényeges és jogos érdekeit sérti.
- 15.2. A Vállalkozónak átadott tervek, dokumentációk stb. a Megrendelő kifejezett előzetes írásbeli hozzájárulása nélkül sem tovább nem adhatók, sem a szerződésen kívül fel nem használhatók, továbbá tilos a Megrendelő hozzájárulása nélkül az elvállalt, illetve a már folyamatban lévő munkákról adatokat kiszolgáltatni, előadásokat tartani, kinyomtatott anyagot közzétenni.
- 15.3. A Vállalkozónak mentesítenie kell a Megrendelőt minden olyan igénnyel és peres eljárással szemben, amely bármiféle szerzői jog, szabadalmi jog, védjegy, védett név, vagy egyéb védett jog megsértése miatt merül fel.
- 15.4. A Vállalkozó személyzetének az építkezés területén tartania kell magát az érvényes szabályokhoz, előírásokhoz, továbbá teljesítenie kell a Megrendelő jelen szerződésben megnevezett képviselőinek indokolt utasításait. Az előírások durva, vagy kismértékű, de

ismétlődő megsértése esetén a Vállalkozó köteles a Megrendelő felszólítására az érintett személyeket az építkezés területéről eltávolítani és más alkalmas személyekkel pótolni.

- 15.5. A kivitelezési munkák megvalósításába alvállalkozók is bevonhatók, de a Vállalkozó ezek tevékenységéért vagy mulasztásáért úgy felel, mintha az adott munkát maga végezte volna el. A Vállalkozónak a szerződés aláírását követően a teljesítésbe bevonni kívánt alvállalkozóit a Megrendelőnek előzetesen be kell jelentenie. Vállalkozó teljes körű kártérítési felelősséggel tartozik Megrendelő és harmadik személyek irányába a saját maga, illetve az általa igénybe vett alvállalkozók által okozott károk megtérítéséért.
- 15.6. Szerződő felek kötelezik magukat, hogy a jelen szerződésben meghatározott feladataik ellátása során tudomásukra jutó, a másik fél és az azzal közvetlen kapcsolatban álló partnerszervezetek üzletvitelére és működésére, üzlet- és piacpolitikájára, üzletkörére, a jelen szerződésre és annak ellátására vonatkozó információt, továbbá minden olyan más információt, adatot és dokumentumot, megoldást, amelyek harmadik fél részére történő átadása az érintett félre nézve közvetlenül vagy közvetve hátránnyal jár vagy járhat - időbeli korlátozás nélkül - bizalmasan, üzleti titokként kezelik, és azokat kizárólag a jelen szerződés keretein belül használják fel. A felek ezen kötelezettségük megszegése esetén teljes kártérítési felelősséggel tartoznak. Felek a jelen pont szerinti kötelezettségekről kötelesek megfelelő tájékoztatást adni érintett alkalmazottaik, megbízottjaik és alvállalkozóik részére.
- 15.7. Felek tudomásul veszik, hogy a jelen szerződés - a Kbt. szerinti esetleges korlátozásokkal - nyilvános, tartalma közérdekű adatnak minősül, így kiadása harmadik személy részére nem tagadható meg.
- 15.8. Felek továbbá tudomásul veszik, hogy a vonatkozó jogszabályok, így különösen a Kbt. és az államháztartásról szóló 2011. évi CXCV. törvény szerinti illetékes ellenőrző szervezetek (Állami Számvevőszék, Európai Számvevőszék, Európai Bizottság, Kormányzati Ellenőrzési Hivatal, belső ellenőrzési szervezetek, stb.) feladat- és hatáskörüknek megfelelően a közbeszerzési eljárásokat és az azok alapján megkötött szerződések teljesítését rendszeresen ellenőrizhetik, s részükre a jogszabály szerinti információ megadása üzleti titokra való hivatkozással nem tagadható meg.
- 15.9. Az illetékes ellenőrző szervezetek ellenőrzése, helyszíni vizsgálata esetén Vállalkozó köteles minden segítséget Megrendelő részére megadni, a helyszíni vizsgálaton jelen lenni, az ellenőrzés hatékonysága és Megrendelő kötelezettségeinek megfelelő teljesítése érdekében.
- 15.10. A Vállalkozó feladata a felmerülő és szükségszerű hatósági eljárások kezdeményezése, szükség szerint az azokban való részvétel. A hatósági eljárások költségei a Vállalkozót terhelik.
- 15.11. Amennyiben a Megrendelő hitelt érdemlő megítélése szerint valamely alvállalkozó a szerződés teljesítését nem megfelelően végzi, vagy valamely kötelezettségének nem tesz eleget, akkor is, ha cselekménye vagy mulasztása a szerződés megszegésének körében még nem értékelhető, a Megrendelő írásban kérheti a Vállalkozótól az alvállalkozó leváltását. A Vállalkozó haladéktalanul köteles a kérésnek eleget tenni, és egyidejűleg köteles gondoskodni a leváltott alvállalkozó megfelelő pótlásáról.

Az alvállalkozó leváltásával és pótlásával kapcsolatban felmerült költségeket a Vállalkozónak kell viselni.

Megrendelő az alvállalkozó leváltásával összefüggésben Vállalkozót ért esetleges károkért felelősséggel nem tartozik, azonban a leváltás indokát hitelt érdemlően, írásban indokolnia kell. Ennek elmaradása esetén a Vállalkozót, ilyen fent említett kötelezettség nem terheli.

2

16. A SZERZŐDÉS HATÁLYBA LÉPÉSE, EGYÉB MEGÁLLAPODÁSOK

- 16.1. A Szerződés a mindkét fél általi aláírása napjától kezdődő, a teljesítés napjáig tartó határozott időre jön létre. A Szerződés a Felek általi aláírásának napján lép hatályba. Amennyiben a Felek a szerződést nem egy napon írják alá, akkor a hatálybalépés napja a későbbi aláírás dátuma.
- 16.2. Felek jelen Szerződést és mellékleteit áttanulmányozták, egyeztették és azt, mint üzleti akaratuknak megfelelő megállapodást cégszerű aláírásukkal igazolják és léptetik hatályba.
- 16.3. Felek között a jelen Szerződéses együttműködéssel kapcsolatban bármiféle közlés, tájékoztatás, kérés, stb. (együttesen: értesítés) csak írásban, magyar nyelven érvényes és hatályos a fenti személyeknek címezve.

Minden, Felek közötti értesítést az alábbiak szerint kell közölni tekintetni:

- a kézbe és átvételi elismervény ellenében történő átadás esetén az átadás időpontjában, az átvétel megtagadása esetén annak időpontjában;
- ajánlott, tértivevényes könyvelt küldeményként, illetve futárszolgálat útján történő kézbesítés esetén a kézbesítés, az átvétel megtagadása esetén a sikertelen kézbesítés időpontjában, amennyiben pedig a címzett a küldeményt nem veszi át (az „nem kereste” jelzéssel érkezik vissza a feladóhoz) a sikertelen kézbesítés napjától számított 5. napon kell az adott iratokat kézbesítettnek tekinteni;
- telefaxon, e-mail-en történő továbbítás esetén a telefax berendezés vagy az elektronikus levelezőrendszer által megjelölt sikeres elküldés időpontjában.

A Felek megállapodnak abban, hogy jelen Szerződés keretében az egymással távbeszélőn, telefaxon, táviratban, e-mailben vagy egyéb módon közölt értesítéseiket 2 munkanapon belül könyvelt postai vagy futárral/személyesen eljuttatott küldeményként utólag megerősítik. Amennyiben az utólagos megerősítésre bármely okból nem kerül sor, úgy kétség esetén az értesítés érvényességére és hatályosságára az értesítést feladó fél nem hivatkozhat másik féllel szemben. Felek megállapodnak, hogy a jelen Szerződés módosításával, megszüntetésével kapcsolatos értesítések, dokumentumok csak és kizárólag nyomtatott formában, a Fél/Felek képviselőinek aláírásával ellátva érvényesek és hatályosak.

- 16.4. Felek a Szerződés teljesítésének időtartamára az alábbi személyeket jelölik ki a folyamatos kapcsolattartásra:

Kapcsolattartók a Megrendelő részéről:

Műszaki, kivitelezési kérdésekben:

Név: **Rab Róbert**
cím: 1064 Budapest, Rózsa u. 81-83
telefonszám: +36 20/295 7527
e-mail: rab.robert@tvvrt.hu

Pénzügyi, adminisztratív kérdésekben:

Név: **Császár Katalin**
cím: 1064 Budapest, Rózsa u. 81-83.
telefonszám: +3620/514 4164
e-mail: csaszar.katalin@tvvrt.hu

Kapcsolattartó a Vállalkozó részéről:

Műszaki, kivitelezési kérdésekben:

Név: **Tóth József**
cím: 1165 Budapest Jókai Mór utca 6. 1.em.
telefonszám: +3630/444-7163
e-mail: projekt@everling.hu

Pénzügyi, adminisztratív kérdésekben:

Név: **Varró József**
cím: 1165 Budapest Jókai Mór utca 6. 1.em.
telefonszám: +3630/331-8809
e-mail: info@rekortan.hu

Ha a Felek más kapcsolattartót jelölnek ki, kötelesek erről írásban egymást haladéktalanul, de legkésőbb a változás bekövetkezésétől számított 72 (hetvenkettő) órán belül írásban tájékoztatni.

- 16.5. A jelen szerződésben nem szabályozott kérdésekben a Kbt., a Polgári Törvénykönyvről szóló 2013. évi V. törvény, valamint egyéb kapcsolódó jogszabályok rendelkezései az irányadók.
- 16.6. A szerződés felek – vagy az erre jogosult valamelyik fél – általi módosítására, valamint a felek jogviszonyának a szerződésben foglalt rendelkezéseknek megfelelő változására a Kbt. 141. §-a az irányadó.
- 16.7. Felek megállapodnak abban, hogy bármely jogvitát, amely a jelen Szerződésből vagy azzal összefüggésben, annak megszegésével, megszűnésével, érvényességével vagy értelmezésével kapcsolatban keletkezik, tárgyalások útján próbálják rendezni. Amennyiben e tárgyalások nem vezetnek eredményre minimum 20 (húsz) munkanap és 3 (három) tárgyalási forduló alatt, a Felek ezt jegyzőkönyvben rögzítik, és a jelen szerződésből származó jogvitáik elbírálására alávetik magukat a Budapesti VII. Kerületi Bíróság kizárólagos illetékességének.

A szerződő felek a jelen Vállalkozási Szerződést elolvasták, megértették, annak rendelkezéseit egyezően értelmezték és azt, mint valós üzleti akaratukkal mindenben megegyezőt, jóváhagyólag, cégszerűen írták alá.

Jelen Szerződés négy (4) eredeti példányban készült, melyből kettő példány illeti meg a Megrendelőt, kettő példány pedig a Vállalkozót.

Kelt.: Budapest, 2024. 01. 05.


Terézvárosi Vagyonkezelő Nonprofit Zrt.
100. Váci utca 81-83.
Elnök-vezérigazgató


**Terézvárosi Vagyonkezelő Nonprofit
Zártkörűen Működő Részvénytársaság**
képviselésében:
dr. Bodnár Zoltán György
elnök-vezérigazgató
Megrendelő

Kelt.: Budapest, 2024. 01. 05.


REKORTÁN Kft.
2117 Saszeg, Aulich u. 3.
Adószám: 271.11158-2-13

Rekortán Korlátolt Felelősségű Társaság
képviselésében:
Tóth József
ügyvezető
Vállalkozó

Pénzügyi ellenjegyzés:
Budapest, 2024. 01. 08.


Császár Katalin
pénzügyi igazgató

31 

2



MELLÉKLETEK:

1. számú melléklet: Ajánlati felhívás és dokumentáció, melynek részét képezi a műszaki melléklet és a közbeszerzési eljárásban keletkezett egyéb dokumentumok
2. számú melléklet: Vállalkozó ajánlata
3. számú melléklet: Biztosítási kötvény másolata
4. számú melléklet: Nyertes ajánlattevő bejelentése és nyilatkozata a Kbt. 138. § (3) bekezdés szerinti alvállalkozókról
5. számú melléklet: Anyagjövahagyó lap – műszaki egyenértékűség igazolása

4. számú melléklet

NYERTES AJÁNLATTEVŐ BEJELENTÉSE ÉS NYILATKOZATA
A Kbt. 138. § (3) BEKEZDÉS SZERINTI ALVÁLLALKOZÓKRÓL¹

Alulírott Tóth József a *Rekortán Kft.* (nyertes ajánlattevő cég neve) képviselőjeként Ajánlatkérő által kiírt „**Bajza u. 46. – óvoda felújítás**” tárgyú közbeszerzési eljárásban

nyertes ajánlattevőként bejelentem, hogy

a **Kbt. 138. § (3) bekezdése** alapján a szerződés teljesítésében az alábbi alvállalkozó(k) vesznek részt:

alvállalkozó neve: [...]

alvállalkozó címe: [...]

alvállalkozó képviselőjének neve: [...]

alvállalkozó adószáma: [...]

alvállalkozó- számlaszáma: [...]

alvállalkozó elérhetősége (tel. szám. vagy e-mail): [...]

az a tevékenysége, melynek teljesítéséhez igénybe vételre kerül az alvállalkozó:

az alvállalkozói teljesítés várható százalékos aránya: [...]

az alvállalkozói szerződés szerinti ellenszolgáltatás értéke: [...]

Kijelentem, hogy a fenti alvállalkozók egyike sem áll a Közbeszerzési Eljárás során előírt kizáró ok hatálya alatt.

A Kbt. 138. § (3) bekezdése alapján vállalom, hogy minden jövőbeni alvállalkozót írásban bejelentek Megrendelő részére.

Kelt: 2023.01.05

 Rekortán Kft.
2111 Isaszeg, Aulich u. 3
Cégszerű aláírás
Adószám: 21111158-2-13

¹ Legkésőbb a szerződés megkötésének időpontjában köteles bejelenteni a nyertes ajánlattevő!

BIZTOSÍTÁSI KÖTVÉNY
ÉPÍTÉS- SZERELÉSBIZTOSÍTÁSHOZ
KÖTVÉNYSZÁM: H550013475
IGÉNYAZONOSÍTÓ: VKA/2023/004730/1

Szerződő fél: **Rekortán Kft.**
címe: 2117 Isaszeg, Aulich utca 3
adószáma: 27111158-2-13

Biztosítottak:

Rekortán Kft.
2117 Isaszeg, Aulich utca 3.
27111158-2-13

mint fővállalkozó, valamint a biztosítási szerződés tárgyának kivitelezésben szerződésszerűen résztvevő valamennyi alvállalkozó, amennyiben az építési teljesítés biztosítási összege tartalmazza munkájuk ellenértékét.

Terézvárosi Vagyonkezelő Nonprofit Zrt.
mint megrendelő.

Amennyiben és amilyen mértékben a fenti biztosítottak a vonatkozó vállalkozói/kivitelezési szerződések, pénzügyi elszámolások, pénzügyi ütemezések szerint a jelen szerződés alapján biztosítási eseménynek minősülő károk következményeit viselik, illetve a viselni kötelesek.

Biztosítási tartam: **határozott**

Kockázatviselés kezdete: 2024. jan.. 8.
Kockázatviselés vége: 2024. aug.. 13 Ezt követően:
6 hónap a 004. záradék szerint

Díjfizetés ütemezése **egyszeri**
A díjfizetés módja **számla alapján átutalással**
A biztosítás rendszere **nem elszámolásos**

A biztosítási szerződés tárgya: **Kincseskert Óvoda környezetredezés, gyermek WC és kerti tároló kivitelezési munkái.**

Az építési/szerelési munkákra megkötött kivitelezési szerződés szerinti műszaki tartalommal azonosítható létesítmények megvalósítása érdekében végzett építési/szerelési tevékenység.
Tevékenység kódja: (4215) Mélyépítés

A kockázatviselés helye: **Budapest, VI.ker Bajza u.46. Hrsz 28410, 28413, Kincseskert Óvoda**

Vonatkozó biztosítási feltételek és ügyfél-tájékoztatók:

Építésbiztosítás (CAR)

Építés-és szerelésbiztosítás (AHE-41411) biztosítási termékismertetőt (IPID)

Általános biztosítási feltételek és ügyfél-tájékoztató - Vagyonbiztosítás (AHE-43500/4)
 Felelősségbiztosítások - Általános biztosítás feltételek és ügyfél-tájékoztató (AHE-43501/6)
 Adatkezelési és ügyféltájékoztató, valamint szerződési feltételek kiegészítése (AHE-12600/21)
 Építésbiztosítás (CAR) – Vagyonbiztosítási különös biztosítási feltételek (I. fejezet) (AHE-11660/1)
 Építésbiztosításhoz (CAR), Szerelésbiztosításhoz (EAR) tartozó Felelősségbiztosítás (II. fejezet)
 különös biztosítási feltételei (AHE-11662/1)
 Építés-és szerelésbiztosítás záradékgyűjtemény (AHE-11663/1) -ből az alábbiakban tételesen felsoroltak.

Kiegészítő feltételek és záradékok

A jelen díjtájékoztatóban megnevezett biztosítási szerződési feltételek az alábbi kiegészítő biztosítási feltételekkel, záradékokkal és függelékkel egészülnek ki:

(J04) záradék: "A biztosítási szerződés az ajánlati részletezőben / díjtájékoztatóban feltüntetett szerződési feltételekkel, adatokkal és tevékenységekre jött létre."

FBK Záradék: Fertőző betegség kizárás felelősség (AHE-43506/F1)

FBV Záradék: Fertőző betegség kizárás vagyon (AHE-43506/V)

I FEJEZET – Vagyonbiztosítás

Biztosított vagyoncsoportok , biztosítási összegek

Ideiglenes és végleges építési/szerelési teljesítés, beleértve a létesítménybe való beépítés céljából az építési területen lévő anyagokat is. Ezen belül:	Biztosítási összeg: eFt
-vállalási díj (ÁFA nélkül)	114 801
- a megrendelő által rendelkezésre bocsátott anyagok és építési teljesítések (ÁFA nélkül):	0
Felvonulási létesítmények, segédszerkezetek, segédanyagok	0
Építőgépek (értékelési mód: valóságos műszaki avult érték) Tételes listával biztosíthatóak! Ezen vagyontárgyakra a biztosító kockázatviselése legkorábban az egyedi lista (mely tartalmazza a megnevezést, értéket és azonosító jelet) biztosítóhoz való beérkezésének időpontjától kezdődik.	0
Kártérítési limit a 119. záradék szerint biztosított vagyontárgyakra	10 000
Biztosítható költségek (első kockázati összeg) (Mentés, oltás, romeltakarítás, a kár megállapítására vonatkozó szakértői költségek)	5 000
Összesen (díjszámítási alap):	129 801

Önrészesedés (levonásos): általános: 100 eFt
 /biztosítási esemény természeti elemi károk esetén: 10%, de min. 100 eFt

II. FEJEZET - Felelősségbiztosítás

Kártérítési limit: 15 000 eFt/bizt. esemény és 30 000 eFt/év

Az éves limit a kockázatviselés kezdetétől számított (nem naptári) évekre vonatkozik. Törtévre az éves limit időarányos része, de minimum a káreseményenkénti limit kerül alkalmazásra.

A kártérítési limit a felelősségi fedezetre valamint az összes kapcsolódó záradékra összevontan érvényes.

Önrészesedések: általános: 10%, de min. 100 eFt /biztosítási esemény
 (levonásos) személy sérülés esetén nincs

ZÁRADÉKOK

002. A keresztfelelősség

Kártérítési limit: II. Fejezet szerint

Önrészesedés (levonásos): II. Fejezet szerint

004. A szavatossági időszakra vonatkozó kiterjesztett fedezet

Tartam: 6 hónap az alábbiak közül a legkorábbi időpontot követően:

- műszaki átadás-átvételt,
- üzembe-helyezés vagy használatbavétel,
- I Fejezet alapfedezetének lejárata

Kártérítési limit a 004 záradékra: 5 000 eFt/ bizt.esemény / tartam

Önrészesedés (levonásos): I. Fejezet szerint

008. A földrengésveszélyes övezetekben létesülő építményekre vonatkozó külön feltétel

010. Az árvíz vagy magas vízállás okozta károk és felelősségi kárigények kizárása

100. A gépek és berendezések próbaüzemének külön feltételei

Kártérítési limit: 5 000 eFt/ bizt.esemény / tartam

Önrészesedés (levonásos): 10%, de min. 100 eFt /biztosítási esemény

Maximális tartam: 4 hét

102. A felszín alatti közművezetésekre vonatkozó külön feltételek

Önrészesedés (levonásos): II. Fejezet szerint

103. A mezőgazdasági termények, erdők és növényzetek káraitra vonatkozó külön feltétel

106. A szakaszokra vonatkozó külön feltétel

Maximális szakaszhossz: 50 méter

109. Építőanyagok tárolására vonatkozó külön feltétel

Kártérítési limit: 10 000 eFt/ bizt.esemény / tartam

110. Csapadékvíz, magas vízállás és árvíz elleni biztonsági intézkedésekre vonatkozó külön feltétel

111. A felszín közeli talajmozgás utáni romeltakarítási és helyreállítási költségekre vonatkozó külön feltétel

112. A tűzvédelmi berendezésekre és az építkezés helyszínén alkalmazandó tűzbiztonsági szabályokra vonatkozó külön feltételek

Tárolási egységenként tárolható maximális érték: 5 000 eFt

114. Az ismétlődő károokra vonatkozó külön feltételek

119. Az építettől meglévő vagyontárgyainak, illetve a Biztosított felügyelet alatt lévő vagyontárgyaknak a fedezete

Kártérítési limit: 10 000 eFt/ bizt.esemény / tartam

Önrészesedés (levonásos): 20%, de min. 100 eFt /biztosítási esemény

Biztosított vagyontárgyak (műszaki avult értéken):

A megrendelő tulajdonában lévő meglévő és egyben megmaradó épületszerkezetek, gépek, berendezések.

121. A cölöpalapozási és támfalépítési munkálatokra vonatkozó külön feltételek

219/222. A folyóvizek, vasúti töltések, utak, nyomvonalas létesítmények alatti horizontális és irányított ferde fúrásra, sajtolásra, illetve a vertikális fúrásra és sajtolásra vonatkozó külön feltételek

Kártérítési limit: 5 000 eFt/ bizt.esemény / tartam

Önrészesedés (levonásos): 20%, de min. 100 eFt /biztosítási esemény

Egyedi záradékok

A biztosítási fedezet I. és II. fejezete sem terjed ki azon károokra, melyeket fegyverek, lőszer, bombák, lövedékek okoznak, vagy az említett tárgyak hatásával összefüggésben keletkeznek.

A biztosító az általános biztosítási feltételeiben megfogalmazott általános és különös kizárásokon felül nem téríti meg azokat a károkat, amelyeknek a bekövetkezése arra vezethető vissza, hogy a Biztosított(ak) kármegelőzési kötelezettségei körében a fedezetbevont építési beruházás engedélyezési, kivitelezési tervei szerint a szükséges munkálatokat nem, hiányosan, illetőleg szakszerűtlenül végzik el, a kármegelőzési munkálatokra vonatkozó építéstechnológiai szabályokat - ideértve a technológiai sorrendiséget is - megszegik különösen, de nem kizárólagosan ha a vízvezetés, illetve csapadék elleni védelem körében elvárható óvintézkedéseket munkálatokat részben vagy egészében elmulasztják.

Csapadék károk

A jelen záradék keretében a felek megállapodnak abban, hogy bár a szerződési feltételek, a tételesen megjelölt záradékok és az esetleges külön megállapodások változatlanul érvényben vannak, a csapadék okozta károk esetén a biztosító kizárólag a csapadék közvetlen romboló hatása miatt keletkezett károkat téríti meg.

Eróziós károk

A jelen záradék keretében a felek megállapodnak abban, hogy bár a szerződési feltételek, a tételesen megjelölt záradékok és az esetleges külön megállapodások változatlanul érvényben vannak a biztosító az épített töltésekben és rézsűkben kimosódással keletkező eróziós károk azon részét téríti meg, amelyeknél a kimosódás függőleges mélysége a kialakított sértetlen szintekhez képest nagyobb, mint 20 cm. A biztosító szolgáltatása kizárólag a minimum 20 cm (rézsűre merőleges) mélységű kimosódásra és annak közvetlen környezetére korlátozódik a helyreállítás lehetséges technológiájának figyelembe vételével.

Díj:	Díjalap (eFt)	Díjtétel (%)	Díj/tartam (Ft)
CAR I. és II. fejezet, építógépek és 119. záradék nélkül	119 801	1,47399	176 585
Építógépek	0	3,00000	0
119. záradék	10 000	2,39112	23 911
Kedvezmény -10%			-20 050
Összesen:	129 801		180 447

A biztosítási szerződés részét képezi az ajánlatkéréshez megküldött tervdokumentáció, valamint minden a kivitelezés során keletkező dokumentáció. A feltételek helyszíni bejárásunk eredményétől függően változhatnak.

Kelt: 2024. jan. 4.



Eke Katalin
igazgató

Allianz Hungaria érn.
Állománykezelési Központ
8210 Veszprém, Pt. 1163
4



Demeter Csilla
állománykezelő

Terézvárosi Vagyonkezelő Nonprofit Zrt.
1064 Budapest, Rózsa u. 81-83.

Tel./Fax: 301-6709

Cégjegyzékszám: 01-10-042987

Adószám: 12098336-2-42

Budapest Bank:

10102086-68432102-03000007

Név: Budapest, VI. Bajza u. 46.,
Kincseskert Óvoda udvar felújítása


Kelt: 20.. év.....hó...nap

Cím: 1064 Budapest,
Bajza utca 46.

Készítette : LA

Költségvetés főösszesítő

Megnevezés		Anyagköltség	Dijköltség
1. Építmény közvetlen költségei		78 173 902	36 626 932
1.2 Akadályoztatási költség	0,00%		0
1.3 Építés közvetlen költségei		78 173 902	36 626 932
1.4 Közvetlen önköltség összesen		78 173 902	36 626 932
2.1 Árkockázati fedezet vet.alap		78 173 902	
2.2 Árkockázati fedezet	0,00%	0	
2.3 Anyagigazgatási ksg. vet.alap		78 173 902	
2.4 Anyagigazgatási költség	0,00%	0	
2.5 Fedezet vetítési alap 1.4			36 626 932
2.6 Fedezet	0,00%		0
3.1 Tartalékkeret vetítési alap		114 800 834	
3.2 Tartalékkeret	5,00%	5 740 042	
4.1 ÁFA vetítési alap		120 540 876	
4.2 Áfa	27,00%	32 546 037	
5. A munka ára		153 086 913	

 REKORTÁN Kft.
2117 Isaszeg, Artyich u. 9.
Adószám: 12111100-2-13
Aláírás

Munkanem összesítő

Fejezetek megnevezése	Anyag összege	Díj összege
01 . Bontás, terület előkészítés	985 545	9 398 019
02 . Faápolás, fakivágás, cserjeirtás	227 655	1 171 825
03 . Tereprendezés, termőföld terítés	464 888	555 513
04 . Burkolatépítés - Beton járda és kerti tárolók alatti beton burkolat	970 636	720 644
05 . Burkolatépítés - Öntött gumiburkolat kialakítása	40 657 246	11 379 903
06 . Burkolatépítés - Fagyálló téglaburkolat kialakítása	382 559	360 377
07 . Burkolatépítés -Műfű burkolat kialakítása	403 109	275 140
08 . Burkolatépítés - Lépcső építése	103 545	98 183
09 . Burkolatépítés - Szegélyek	565 788	410 554
10 . Burkolatkészítés - Alacsony kerti fal építése	8 620 546	2 246 274
11 . Lábazatos kerítés és kapu építése	747 755	534 780
12 . Lábazat nélküli, fém táblás kerítés és kapu építése	234 878	139 650
13 . Vízelvezetés	172 900	31 920
14 . Berendezés, kerti eszközök	3 669 593	1 352 902
15 . Játészoszerek	13 743 646	3 021 744
16 . Növénytelepítés	1 690 557	611 059
17 . Egyéb	195 938	262 438
18 . Kerti tároló és WC - Bontás	46	246 924
19 . Kerti tároló és WC - Földmunkák	23 570	89 750
20 . Kerti tároló és WC - Betonozás	247 252	169 580
21 . Kerti tároló és WC - Kőműves munkák	444 562	401 760
22 . Kerti tároló és WC - Ácsmunkák	170 807	179 344
23 . Kerti tároló és WC - Vakolási munkák	155 137	290 398
24 . Kerti tároló és WC - Szárazépítés	92 625	92 625
25 . Kerti tároló és WC - Burkolás	202 137	256 171
26 . Kerti tároló és WC - Bádogozás	622 834	383 378
27 . Kerti tároló és WC - Szigetelés	719 539	430 493
28 . Kerti tároló és WC - Asztalos munka	467 400	147 250
29 . Kerti tároló és WC - Lakatosmunka	36 124	19 451
30 . Kerti tároló és WC - Festés-mázolás	117 287	194 113
31 . Kerti tároló és WC - Kiegészítő tárgyak	41 800	24 700

Munkanem összesítő

32 . Kerti tároló és WC - vízellátás, csatornázás	379 145	433 669
33 . Kerti tároló és WC - Elektromos	616 853	696 401
Összesen:	78 173 902	36 626 932

01. Bontás, terület előkészítés

Ssz.	Tételszám	Tétel szövege	Menny.	Egység	Anyag egységár	Dij egységre	Anyag összesen	Dij összesen
21 Irtás, föld- és sziklamunka								
1	12-002-1.1-0000001	Organizációs terv készítése, és a terv szerinti organizáció kivitelezése (építés és bontás)	1	kl.	142 500	142 500	142 500	142 500
2	K	Geodéziai alapponthálózat kiépítése	1	kl.	5	237 500	5	237 500
3	K	Ideiglenes forgalomtechnikai terv készítése, ideiglenes forgalomtechnikai terv engedélyeztetése	1	kl.	5	118 750	5	118 750
4	K	Építési munkaterület lehatárolása, a lehatárolás üzemeltetése az építési munkák ideje alatt, a lehatárolás elbontása az építési munkák befejezése után, az eredeti állapot helyreállítása.	1	kl.	47 500	80 750	47 500	80 750
5	K	Ideiglenes forgalomtechnika kiépítése, üzemeltetése az építési munkák ideje alatt, ideiglenes forgalomtechnika bontása, az eredeti állapot helyreállítása	1	kl.	5	47 500	5	47 500
6	K	Fűthető / hűthető örbódé felállítása, üzemeltetése az építési munkák ideje alatt, elbontása az építési munkák befejezése után, az eredeti állapot helyreállítása (Bajza utca 48. sz. alatti ingatlan)	1	kl.	5	23 750	5	23 750
7	K	0-24 h órszolgálat biztosítása az építési munkák ideje alatt (Bajza utca 48. sz. alatti ingatlan)	1	kl.	5	2 707 500	5	2 707 500
8	K	Szakszolgálatok díja	1	kl.	5	118 750	5	118 750
9	K	Megvalósulási terv készítése	1	kl.	5	118 750	5	118 750
10	K	Üzemeltetési dokumentáció elkészítése	1	kl.	5	52 250	5	52 250
11	K	Fényképes állapottrógzító dokumentáció készítése (Bajza u. 48. sz. alatti ingatlan)	1	kl.	5	80 750	5	80 750
12	K	A Bajza utca 46. és Bajza utca 48. sz. alatti ingatlanok közötti meglévő kerítés, a meglévő kerítés lábazata, a meglévő kerítés alapozása ideiglenes megbontása az építési munkák idejére a szükséges szélességben. Az építési munkák befejezése után a meglévő kerítés, a meglévő kerítés lábazata, a meglévő kerítés alapozása egységes helyreállítása az eredeti állapotnak megfelelően	1	kl.	427 500	650 750	427 500	650 750

01. Bontás, terület előkészítés

13	K	A Bajza utca 48. sz. alatti ingatlan kapuja és az ideiglenesen megbontott kerítésszakasz közötti részen ill. az udvar egyéb részein használatba vett burkolatok / pályaszerkezetek megerősítése ill. védelembe helyezése az építési munkák teljes ideje alatt.	1 klt.	365 750	432 250	365 750	432 250
14	21-011-11.6-0000001	Elbontott kiemelt növényágakból föld elszállítása	29,7 m3	5	9 025	149	268 043
23 Síkalapozás							
15	23-000-2-0000001	Gumilap burkolat bontása alépitménnyel együtt átlag 35cm vastagságban, 786m2-en, kikerülő anyag elszállításával	275,1 m3	5	9 975	1376	2744123
16	23-000-2-0000002	Kiemelt szegély bontása alapozással, ülőfelülettel együtt 123fm-en, kikerülő anyag elszállításával	98,4 m3	5	9 975	492	981540
17	23-000-2-0000003	Beton burkolat és lépcső bontása alépitménnyel együtt 38m2-en, kikerülő anyag elszállításával	13,5 m3	5	9 975	68	134663
18	23-000-2-0000004	Játszószerek bontása alapozással együtt, kikerülő anyag elszállítása	14 db	5	17 575	70	246050
19	23-000-2-0000005	Kerti építmények bontása, kikerülő anyag elszállításával	3 db	5	42 750	15	128250
45 Fém nyílászáró és épületlakatos-szerkezet elhelyezése							
20	45-000-2.1-0000001	Lábazatos kerítés, kapuoszlopok és kapu bontása	16 fm	5	5 225	80	83600

Fejezet összesen:**985545****9398019**

02. Faápolás, fakivágás, cserjeirtás

Ssz.	Tételszám	Tétel szövege	Menny.	Egység	Anyag egységár	Díj egységre	Anyag Díj összesen	Díj összesen
21 Irtás, föld- és sziklamunka								
1	21-001- 1.3.1- 0000001	Fakivágás, tuskó kiszedéssel, kikerülő anyag elszállítása	5	db	5	52 250	25	261250
2	21-001-6.2- 0000001	Cserjeirtás, gyökérzet eltávolítása, kikerülő anyag elszállítása	2	m3	5	14 250	10	28500
91 Kert- és parképítési munka								
3	91-004- 1.1.2- 0000001	Fák védőzsaluzása (5x100x2000 mm-es deszkákból) építés ideje alatt	19	db	8 075	8 075	153425	153425
4	91-004- 1.1.2- 0000002	Meglévő fák egyedi gyökérvédelme építés ideje alatt	12	db	6 175	8 075	74100	96900
5	91-005- 1.1.1.2- 0000001	Meglévő fák gallyazása	19	db	5	33 250	95	631750
Fejezet összesen:							227655	1171825

03. Tereprendezés, termőföld terítés

Sz.	Tételszám	Tétel szövege	Menny. Egység	Anyag egységár	Díj egységre	Anyag összesen	Díj összesen
21 Irtás, föld- és sziklamunka							
1	21-004- 2.1.1- 0000001	Tereprendezés föld elszállítással 25 cm vtg, 80m2-en	20 m3	5	11 875	100	237500
2	21-004-3.1- 0000001	Termőföld terítés 25 cm vtg, magas szervesanyag tartalmú, gyommagmentes kertészeti földkeverék, 80m2	20 m3	9 025	6 175	180500	123500
3	21-004-3.1- 0000002	Termőföld terítés 35 cm vtg, magas szervesanyag tartalmú, gyommagmentes kertészeti földkeverék, 90m2, paliszádfal mögötti emelt növényágába	31,5 m3	9 025	6 175	284288	194513
Fejezet összesen:						464888	555513

04 Burkolatépítés - Beton járda és kerti tárolók alatti beton burkolat

Ssz.	Tételszám	Tétel szövege	Menny. Egység	Anyag egységár	Díj egységre	Anyag Díj összesen	Díj összesen
21 Irtás, föld- és sziklamunka							
1	21-004- 4.1.2- 0000001	20 cm fagyálló homokos kavics ágyazat (Trp≥96%, E2=60MN/m ²) kialakítása 89,5m ² -en	17,9 m ³	14 725	6 175	263578	110533
2	21-004- 5.1.1.1- 0000001	Tükör kialakítása, meglévő földmű tömörítése Trp≥93%, E2=40MN/m ²	89,5 m ²	5	618	448	55311
31 Helyszíni beton és vasbeton munka							
3	31-030-2.2- 0000001	15cm C20/25-X0b(H)-16-KK min. beton dilatálva, simított felület, 89,5m ² -en	13,4 m ³	47 025	33 250	630135	445550
48 Szigetelés							
4	48-002- 1.31.1.2- 0000001	Épület lábazatnál holker kialakítása (Mapelastic)	23 fm	3 325	4 750	76475	109250
Fejezet összesen:						970636	720644

05. Burkolatépítés - Öntött gumiburkolat kialakítása

Ssz.	Tételszám	Tétel szövege	Menny. Egység	Anyag egységár	Díj egységre	Anyag összesen	Díj összesen
21 Irtás, föld- és sziklamunka							
1	21-004- 4.1.4- 0000001	20cm vtg. vízelvezető, teherhordó, fagyvédő alap, 5-12mm szemcseméretű bazalt zúzalék tömörítve (Trp≥96%)	179,24 m3	24 111	6 175	4321656	1106807
2	21-004- 4.1.4- 0000002	4cm zúzottkő ágyazat, 4-8mm szemcseméretű bazalt zúzalék tömörítve (Trp≥96%)	35,9 m3	24 111	6 175	865585	221683
3	21-004- 5.1.1.1- 0000001	Tükör kialakítása, talaj tömörítése (Trp≥93%)	896,22 m2	5	618	4481	553864
92 Szabadtéri, szabadidő és sportlétesítmények							
4	92-001- 1.1.5.2.2- 0000001	Öntött gumiburkolat készítése, 10cm vtg. SBR alsó réteg készítése, 1cm vtg. színes EPDM öntött gumi kopóréteg készítése több színben terv szerinti mintázattal, figurás díszítéssel, 896,22m2-en Reseda Green RAL6011 450.6 m2 Earth Yellow RAL1006 83 m2 Sky Blue RAL5015 175 m2 Beige RAL1001 9,9 m2 Teal RAL5024 6,8 m2 Rainbow Green RAL6025 30,8 m2 Purple RAL4005 28,1 m2 Brown RAL8024 3,3 m2 Tutquoise Blue RAL5018 2,3 m2 Yellow RAL1012 0,9 m2 Black RAL9004 101,4 m2 Figurák színes öntött gumiból, többféle forma és szín részletterv szerint	896,22 m2	39 425	10 450	35333474	9365499
5	92-021- 11.1- 0000001	Kismotoros pálya szegélyének felfestése vonalvastagság 5cm, vonalazás színe fehér	197 fm	475	475	93575	93575
6	92-021- 11.1- 0000002	3db gyalogátkelőhely felfestése, színe fehér	1,62 fm	23 750	23 750	38475	38475
Fejezet összesen:						40657246	11379903

06. Burkolatépítés - Fagyálló tégl burkolat kialakítása

Ssz.	Tételszám	Tétel szövege	Menny. Egység	Anyag egységár	Díj egységre	Anyag Díj összesen	Díj összesen
21 Irtás, föld- és sziklamunka							
1	21-004- 4.1.4- 0000003	15cm közúzalék FZKA 0/22, tömörítve (Trp≥96%)	4,94 m3	14 725	6 175	72742	30505
2	21-004- 4.1.4- 0000004	2cm ágyazó finomzúzalék, 0/4	0,7 m3	24 111	6 175	16878	4323
3	21-004- 5.1.1.1- 0000003	Tükörszedés 38 cm vastagságban, talaj kiemelése keletkezett silt, törmelék elszállításával lerakóhelyre, lerakóhelyi díjjal, tömörítés (Trp≥93%)	12,5 m3	5	9 975	63	124688
4	21-004- 4.1.2- 0000002	15cm fagyálló homokos kavics védőréteg, tömörítve (Trp≥96%)	4,94 m3	14 725	6 175	72742	30505
33 Falazás és egyéb kőművesmunka							
5	33-011- 1.1.1.2.1.1- 0000001	6,5cm kisméretű (25x12x6,5cm) fagyálló tömör tégl lerakása soronként feles eltolással	32,9 m2	5 361	4 560	176377	150024
47 Felületképzés							
6	47-013- 31.1.2.2- 0000001	Felületkezelés: Téglárium Universal impregnálószer	32,9 m2	1 330	618	43757	20332
Fejezet összesen:						382559	360377

07. Burkolatépítés -Műfü burkolat kialakítása

Ssz.	Tételszám	Tétel szövege	Menny. Egység	Anyag egységár	Díj egységre	Anyag Díj összesen	Díj összesen
21 Irtás, föld- és sziklamunka							
1	21-004- 4.1.4- 0000005	20cm vtg. vízelvezető, teherhordó, fagyvédő alap, 0-20mm szemcseméretű bazalt zúzalék tömörítve (Trp≥96%)	9,52 m3	14 725	6 175	140182	58786
2	21-004- 4.1.4- 0000006	4cm zúzottkő ágyazat, 0-5mm szemcseméretű bazalt zúzalék tömörítve (Trp≥96%)	1,9 m3	24 111	6 175	45811	11733
3	21-004- 5.1.1.1- 0000004	Tükörszedés 25 cm vastagságban, talaj kiemelése keletkezett silt, törmelék elszállításával lerakóhelyre, lerakóhelyi díjjal, tömörítés (Trp≥93%)	11,9 m3	5	9 975	60	118703
92 Szabadtéri, szabadidő és sportlétesítmények							
4	92-021- 1.2.2.1.1- 0000001	1 réteg műfü, szálmagasság 2cm, rögzítéssel	47,6 m2	4 560	1 805	217056	85918
Fejezet összesen:						403109	275140

08. Burkolatépítés - Lépcső építése

Ssz.	Tételszám	Tétel szövege	Menny. Egység	Anyag egységár	Díj egységre	Anyag Díj összesen	Díj összesen
11 Keverékkészítés							
1	11-005- 5.1.2- 0000001	Lépcső építése C30/37-XC4-16-F3 min. beton	0,52 m3	52 250	52 250	27170	27170
15 Zsaluzás és állványozás							
2	15-002- 1.1.1- 0000001	Zsaluzat készítése	3,1 m2	11 875	11 875	36813	36813
21 Irtás, föld- és sziklamunka							
3	21-004- 5.1.1.1- 0000005	Tűkørszedés, talaj kiemelése keletkezett sirt, törmelék elszállításával lerakóhelyre, lerakóhelyi díjjal,	0,8 m3	5	9 975	4	7980
23 Síkalapozás							
4	23-003-3- 0000001	Beton alap készítése C20/25-X0b(H)-32-F2 min. beton	1,04 m3	27 075	14 250	28158	14820
31 Helyszíni beton és vasbeton munka							
5	31-001-2- 0000001	Lépcső vasalása, betonvas Ø8 15/15 alsó és felső hálós 20 m	8 kg	1 425	1 425	11400	11400
Fejezet összesen:						103545	98183

09. Burkolatépítés - Szegélyek

Ssz.	Tételszám	Tétel szövege	Menny. Egység	Anyag egységár	Díj egységre	Anyag Díj összesen	Díj összesen
33 Falazás és egyéb kőművesmunka							
1	33-011- 1.1.1.2.1.1- 0000002	Fagyálló téglaszegély építése, beton megtámasztással C20/25-X0b(H)-32-F2 min. beton	40,9 fm	3 610	3 610	147649	147649
62 Kőburkolat készítése							
2	62-002- 1.4.2- 0000001	Süllyesztett beton kerti szegély beépítése beton megtámasztással, szürke színű	44,4 fm	3 610	3 610	160284	160284
3	62-002- 25.1.1- 0000001	Süllyesztett műanyag szegély beépítése, Bradas OBRB78 1025/75//78m fekete színű, leszúró tüskékkel	59,3 fm	1 568	1 568	92982	92982
92 Szabadtéri, szabadidő és sportlétesítmények							
4	92-001-1.2- 0000001	Süllyesztett gumiszegély beépítése beton megtámasztással, zöld színben	26,7 fm	6 175	361	164873	9639
Fejezet összesen:						565788	410554

10. Burkolatkészítés - Alacsony kerti fal építése

Ssz.	Tételszám	Tétel szövege	Menny. Egység	Anyag egységár	Díj egységre	Anyag Díj összesen	Díj összesen
21 Irtás, föld- és sziklamunka							
1	21-004- 5.1.1.1- 0000006	Tükkörszedés, talaj kiemelése keletkezett silt, törmelék elszállításával lerakóhelyre, lerakóhelyi díjjal	21 m3	5	9 975	105	209475
33 Falazás és egyéb kőművesmunka							
2	33-001- 1.3.2.1.1.1- 0000001	Zsalukő alacsony keti fal építése ülőfelületek alatt, beton kitöltés, részletterv szerint 40x50x25 cm-es zsalukövekből	32,8 fm	12 825	14 250	420660	467400
48 Szigetelés							
3	48-009- 1.1.1.5.1.1- 0000001	Egyoldalón kasírozott drénlemez beépítése	92 m2	1 853	903	170476	83076
91 Kert- és parképítési munka							
4	91-008- 3.4.1- 0000001	60x12x12cm-es Leier CASTRUM paliszád elemek beépítése beton megtámasztással, füstantracit színű, natúr felülettel	83,3 fm	37 050	12 825	3086265	1068323
92 Szabadtéri, szabadidő és sportlétesítmények							
5	92-003- 10.3- 0000001	mmcité PORT PQX 311 támla nélküli rövid ülőke, beszerzése, felszerelése	4 db	340 860	52 250	1363440	209000
6	92-003- 10.3- 0000002	mmcité PORT PQX 313/314/313 támla nélküli hosszú ülőke beszerzése, felszerelése	4 db	894 900	52 250	3579600	209000
Fejezet összesen:						8620546	2246274

11. Lábazatos kerítés és kapu építése

Ssz.	Tételszám	Tétel szövege	Menny. Egység	Anyag egységár	Díj egységre	Anyag összesen	Díj összesen
23 Síkalapozás							
1	23-003-3- 0000002	Beton sávalap készítése C20/25-X0b(H)-32- F2 min. beton	4,6 m3	33 250	27 075	152950	124545
45 Fém nyílászáró és épületlakatos-szerkezet elhelyezése							
2	45-003-1.1- 0000001	Garten 3D fém egyszárnyú kapu, 1000x1500mm, zöld színű, kulccsal zárható zárszerkezettel, kapu felső keretén tolozáras kapurögzítővel	1 db	156 750	90 250	156750	90250
3	45-004- 12.1- 0000001	Krypton 3D60 fém kerítéstábla, 2500x1230mm, zöld színben RAL 6005, lefogó kengyeles rögzítőkkal	6 db	9 025	6 175	54150	37050
4	45-004- 32.9.1.3- 0000001	40x60x2000mm-es oszlop, fém, zártszelvény zöld színben RAL 6005	6 db	9 082	5 225	54492	31350
91 Kert- és parképitési munka							
5	91-022- 1.2.4.1- 0000001	Kerítéslábazat és 2db kapu oszlop építése, Leier MODERN kerítéskő, 40x20x20cm, füstantracit színű, natúr felülettel	112 db	2 432	1 805	272384	202160
6	91-022- 1.9.1- 0000001	Kerítéslábazat és oszlopok fedése, Leier MODELL FEDLAP, 25x28x6cm, füstantracit színű	13,34 fm	4 275	3 705	57029	49425
Fejezet összesen:						747755	534780

12. Lábazat nélküli, fém táblás kerítés és kapu építése

Ssz.	Tételszám	Tétel szövege	Menny.	Egység	Anyag egységár	Díj egységre	Anyag összesen	Díj összesen
45 Fém nyílászáró és épületalakatos-szerkezet elhelyezése								
1	45-003-1.1- 0000001	Garten 3D fém egyszárnyú kapu, 1000x1500mm, zöld színű, kulccsal zárható zárszerkezettel, kapu felső keretén tolózáras kapurögzítővel	1	db	156 750	90 250	156750	90250
2	45-004- 12.1- 0000002	Krypton 3D60 fém kerítéstábla zöld színben RAL 6005, lefogó kengyeles rögzítőkkal, kerítéstábla méretre vágásával	2	db	9 025	6 175	18050	12350
3	45-004- 32.9.1.3- 0000002	60x60x2000mm-es oszlop, fém, zártszelvény zöld színben RAL 6005, beton pontalappal rögzítve	2	db	11 875	8 075	23750	16150
4	45-004- 32.9.1.3- 0000003	40x60x2000mm-es oszlop, fém, zártszelvény zöld színben RAL 6005, beton pontalappal rögzítve	4	db	9 082	5 225	36328	20900
Fejezet összesen:							234878	139650

13. Vízvezetés

Ssz.	Tételszám	Tétel szövege	Menny.	Egység	Anyag egységár	Díj egységre	Anyag Díj összesen	
53 Közműsatorna-építés								
1	53-021- 1.1.1- 0000001	Folyóka beépítése, Hauraton Faserfix KS 100, bordásrács, rácskiosztás 80/10, horganyzott folyókaráccsal, folyóka bekötése meglévő folyókába	2,8	fm	61 750	11 400	172900	31920
Fejezet összesen:							172900	31920

14. Berendezés, kerti eszközök

Ssz.	Tételszám	Tétel szövege	Menny. Egység	Anyag egységár	Díj egységre	Anyag Díj összesen	Díj összesen
21 Irtás, föld- és sziklamunka							
1	21-004-3.1- 0000001	Magaságysok feltöltése növényi részekkel, komposztal, 20cm vtg.	1,96 m3	11 875	6 175	23275	12103
2	21-004-3.1- 0000002	Magaságysok feltöltése kertészeti földkeverékkal, 20cm vtg.	1,96 m3	11 875	6 175	23275	12103
3	21-011-6.1- 0000001	Mezítlábás ösvény rekeszeinek bélelése geotextillel	18 m2	428	238	7704	4284
4	21-004- 4.1.2- 0000003	Mezítlábás ösvény rekeszeinek feltöltése különböző töltőanyaggal (Lásd Z-7 Részlettervek szerint)	1,2 m3	118 750	52 250	142500	62700
42 Hideg- és melegburkolatok készítése, aljzat előkészítés							
5	42-061- 51.3.2.7.5- 0000001	Kültéri krétás tábla fekete színű, 1500x1200mm, 3100x1250mm-es 12mm vastag, sima felületű szálcement lap felezve, szélezve, hátoldali nem látszó szereléssel	3 db	53 200	33 250	159600	99750
91 Kert- és parképítési munka							
6	91-004-2.3- 0000001	Magaságysok építése 50x200mm-es gyalult palló oldalfalakkal, fém merevítőkkal	9,1 m2	21 375	14 250	194513	129675
7	91-022- 11.1.1.1- 0000001	Növényfuttató háló felszerelése épület homlokzatra, webnet acélsodrony háló rögzítőkkal, részletterv szerinti elrendezésben	9,7 m2	14 250	9 025	138225	87543
92 Szabadtéri, szabadidő és sportlétesítmények							
8	92-003- 1.1.1.5- 0000001	Komposztáló edények, Komposztáló Láda Modul 1200L, 3x400l, 198x72x83cm, fekete, Gardino termékazonosító: 5900288100	1 db	49 863	23 750	49863	23750
9	92-003-3.3- 0000001	Meglévő hosszú gyerek tornapad áthelyezve	1 db	14 250	14 250	14250	14250
10	92-003-3.5- 0000001	JUNIOR pik-nik garnitúra RoyalKert Kft. Legnolandia cikkszám: 071350	3 db	220 994	55 248	662982	165744
11	92-003-8.2- 0000001	Kerti tároló 290x245x226cm Floraworld kétszárnyú ajtóval, antracit színű, OBI Cikkszám 4337549	3 db	607 766	185 250	1823298	555750
12	92-003-8.2- 0000002	Kerti tároló 233x190x226cm Floraworld egyszárnyú ajtóval, antracit színű, OBI Cikkszám 4291571	1 db	430 108	185 250	430108	185250
Fejezet összesen:						3669593	1352902

15. Játszószerek

Sz.	Tételszám	Tétel szövege	Menny. Egység	Anyag egységár	Díj egységre	Anyag Díj összesen	Díj összesen
21 Irtás, föld- és sziklamunka							
1	21-004- 4.1.1- 0000001	Homokozó feltöltése homokkal (finomszemcsés szerkezetű bányahomok, káros anyagoktól mentes, 0-1 mm-es homokszemekkel, csekély agyagtartalommal)	11,6 m3	13 775	6 175	159790	71630
2	21-011-6.1- 0000001	Homokozók bélelése geotextillel, 300g/m2	60 m2	428	238	25680	14280
92 Szabadtéri, szabadidő és sportlétesítmények							
3	92-001- 11.1- 0000001	Négyülékes rugós lóhere Játéknap Kft. RU- 2000	1 db	165 241	33 048	165241	33048
4	92-001- 11.1- 0000002	Kétülékes rugós mérleghinta Játéknap Kft. RU-2002	1 db	157 730	31 546	157730	31546
5	92-001- 11.2.8- 0000001	Fészekhinta D120cm kosárral Játéknap Kft. KH-1100	1 db	654 728	130 946	654728	130946
6	92-001- 11.5- 0000001	Forgó fészek Játéknap Kft. FE-4000	1 db	512 246	102 449	512246	102449
7	92-001- 11.10- 0000001	Négy az egyben Játéknap Kft. EP-JN-024	1 db	240 350	48 070	240350	48070
8	92-001- 11.10- 0000002	Képkirakó Játéknap Kft. WL-JN-082	1 db	253 870	50 774	253870	50774
9	92-001- 11.10- 0000003	Leveles húzogató Játéknap Kft. JNK-JN- 043	1 db	165 241	33 048	165241	33048
10	92-001- 11.12- 0000001	Csúszdaállvány Woodwork Hungary Kft. wwh-2001	1 db	51 656	10 331	51656	10331
11	92-001- 11.19- 0000001	DUO mászóka Játéknap Kft. MS-1002	1 db	613 268	122 654	613268	122654
12	92-001- 11.19- 0000002	Disco Fox rugós egyensúlyozó gerenda EIBE	1 db	878 845	175 769	878845	175769
13	92-001- 11.19- 0000003	Cha Cha Cha wobbly bridge láncos lengőhíd EIBE	1 db	1 641 968	328 394	1641968	328394
14	92-001- 11.22- 0000001	Mini-Gemini extra játszóvár Játéknap Kft. Cikkszám: HD-4151	1 db	1 932 769	386 554	1932769	386554

15. Játszószerek

15	92-001-11.22-0000002	Mini Mona torony Woodwork Hungary Kft. ww-2005	1 db	750 144	150 029	750144	150029
16	92-001-11.31-0000001	Kör alakú trambulín, kék színű ugráló felülettel IPS Gyermekszem Kft. MA-SA-02	1 db	1 300 182	260 036	1300182	260036
17	92-001-11.31-0000002	Kör alakú trambulín, sárga színű ugráló felülettel IPS Gyermekszem Kft. MA-SA-02	1 db	1 300 182	260 036	1300182	260036
18	92-001-11.52-0000001	Alpesi babaház Játosztérmeister Kft. JM-JH003	2 db	415 625	83 125	831250	166250
19	92-001-11.52-0000002	Menedékház RoyalKert Kft. 011019	1 db	1 859 031	371 806	1859031	371806
20	92-021-2.1.5.1-0000001	Homokozónál süllyesztett gumiszegély beépítése, zöld színű, beton megtámasztással	40,4 fm	6 175	3 610	249470	145844
21	92-021-3-0000001	Beépített eszközök TÜV vizsgálata	1 klt	5	128 250	5	128250

Fejezet összesen:**13743646****3021744**

16. Növénytelepítés

Ssz.	Tételszám	Tétel szövege	Menny. Egység	Anyag egységár	Díj egységre	Anyag Díj összesen	Díj összesen
91 Kert- és parképítési munka							
1	91-001- 1.3.2- 0000001	Gödörásás faültetéshez, 1m ³ , talajcsere, ültetőgödör feltöltése savanyú talajjal PH 6,5, faültetés, támrudazás, kötözés, beöntözés	1 m ³	11 875	8 075	11875	8075
2	91-003- 1.1.1.3	Magnolia kobus SF DL 3xi 18/20	1 db	80 750	33 250	80750	33250
3	91-003- 1.2.1.1.2.1- 0000001	Deutzia gracilis 'Nikko' 30/40 ültetése, ültetőgödör készítéssel	292 db	1 520	523	443840	152716
4	91-003- 1.2.1.1.2.1- 0000002	Deutzia x hybrida 'Mont Rose' 40/60 ültetése, ültetőgödör készítéssel	16 db	1 520	523	24320	8368
5	91-003- 1.2.1.1.2.1- 0000003	Hydrangea arborescens 'Annabelle' 40/60 ültetése, ültetőgödör készítéssel	14 db	1 520	523	21280	7322
6	91-003- 1.2.1.1.2.1- 0000004	Kerria japonica 'Pleniflora' 40/60 ültetése, ültetőgödör készítéssel	5 db	1 520	523	7600	2615
7	91-003- 1.2.1.1.2.1- 0000005	Spiraea x vanhouttei 40/60 ültetése, ültetőgödör készítéssel	26 db	1 520	523	39520	13598
8	91-003- 1.2.1.1.2.1- 0000006	Weigela florida 'Newport Red' 40/60 ültetése, ültetőgödör készítéssel	3 db	1 520	523	4560	1569
9	91-003- 1.5.2.2.1- 0000001	Geranium x magnificum CS14 ültetése	10 db	1 520	523	15200	5230
10	91-003- 1.5.2.2.1- 0000002	Geranium sanguineum CS14 ültetése	398 db	1 520	523	604960	208154
11	91-003- 1.5.2.2.1- 0000003	Helleborus orientalis CS14 ültetése	25 db	1 995	523	49875	13075
12	91-003- 1.5.2.2.1- 0000004	Lisimachia nummulata CS9 ültetése	56 db	1 188	523	66528	29288
13	91-003- 1.5.2.2.1- 0000005	Vinca minor CS9 ültetése	140 db	1 188	523	166320	73220
14	91-003- 1.5.2.2.1- 0000006	Vinca minor 'Alba' CS9 ültetése	57 db	1 188	523	67716	29811

16. Növénytelepítés

15	91-003- 1.5.2.2.1- 0000007	Paeonia officinalis 'Rubra Plena' CS17 ültetése	1 db	2 375	523	2375	523
16	91-003- 1.5.2.2.1- 0000008	Paeonia officinalis 'Rosea Plena' CS17 ültetése	1 db	2 375	523	2375	523
17	91-003- 1.5.2.2.1- 0000009	Hosta sieboldiana 'Frances Williams' CS17 ültetése	3 db	2 375	523	7125	1569
18	91-003- 1.5.4- 0000001	Hedera Algeriensis 'Glorie de Marengo' ültetése	1 db	1 188	523	1188	523
19	91-003- 3.2.1.1- 0000001	Gyepesítés, 4dkg/m2 sport fűmagkeverék vetésével	35 m2	2 090	618	73150	21630

Fejezet összesen:**1690557****611059**

17. Egyéb

Ssz.	Tételszám	Tétel szövege	Menny.	Egység	Anyag egységár	Díj egységre	Anyag Díj összesen összesen
36 Vakolás és rabilolás							
1	36-005- 11.1.2.1.3- 0414431	Falkerítés javítása (vakolat, festés)	12,5	m2	6 175	6 175	77188 77188
45 Fém nyílászáró és épületlakatos-szerkezet elhelyezése							
2	45-090-4.3- 0000001	Esőbeálló felújítása (csiszolás, festés, hiányzó elemek pótlása)	1	db	118 750	185 250	118750 185250
Fejezet összesen:							195938 262438

18. Kerti tároló és WC - Bontás

Ssz.	Tételszám	Tétel szövege	Menny.	Egység	Anyag egységár	Díj egységre	Anyag Díj összesen
23 Síkalapozás							
1	23-000-2	Beton aljzat bontása burkolattal együtt, 10 cm vastagsággal kikerülő anyag elszállítással	9,12	m2	5	27 075	46 246924
Fejezet összesen:							46 246924

19. Kerti tároló és WC - Földmunkák

Ssz.	Tételszám	Tétel szövege	Menny.	Egység	Anyag egységár	Díj egységre	Anyag összesen	Díj összesen
21 Irtás, föld- és sziklamunka								
1	21-004- 5.1.1.1- 0000007	Földkiemelés az épület helyén 0,35 m mélységig (-0,45 m szint) keletkezett sít, törmelék elszállításával lerakóhelyre, lerakóhelyi díjjal	3,89	m3	5	9 975	19	38803
2	21-004- 5.1.1.1- 0000008	Sávalapok helyének kiásása 40 cm szélességgel, 1,7 és 2,2 m lépcsőzetes alsó síkkal, keletkezett sít, törmelék elszállításával lerakóhelyre, lerakóhelyi díjjal	3,966	m3	5	9 975	20	39561
3	21-004- 4.1.2- 0000003	Tömörített homokos kavicságy készítése 20 cm vastagsággal	1,598	m3	14 725	7 125	23531	11386
Fejezet összesen:							23570	89750

20. Kerti tároló és WC - Betonozás

Ssz.	Tételszám	Tétel szövege	Menny. Egység	Anyag egységár	Díj egységre	Anyag Díj összesen	Díj összesen
23 Síkalapozás							
1	23-003-3- 0000003	Sávalapok kibetonozása -0,45 szintig C12/15- X0B(H)-24-F2 minőségű betonnal	3,966 m3	27 075	14 250	107379	56516
31 Helyszíni beton és vasbeton munka							
2	31-021- 2.1.1- 0000001	Vasalt koszorú készítése alaptestek felső síkjára 40x 30 cm keresztmetszettel, 20 cm magas zsaluzással, 10 cm magas vasalt aljzatbetonnal együtt betonozva, vasalás: 4 db Ø 8 mm betonacél, Ø 8 mm kengyel 20 cm-ként, betonminőség: C25/30-XC2-16-F2	0,612 m3	80 750	61 750	49419	37791
3	31-030-2.2- 0000002	Vasalt aljzatbeton készítése 10 cm vastagsággal tömörített kavicságyra, vasbeton koszorúkkal együtt betonozva vasalás: alsó vasalás Ø 8 mm betonacél háló 20*20 cm osztással, betonminőség: C25/30- XC2-16-F2	0,799 m3	80 750	61 750	64519	49338
4	31-032- 3.1.3- 0000001	Aljzatbeton készítése 6 cm vastagsággal, léccel lehúzva	7,8 m2	3 325	3 325	25935	25935
Fejezet összesen:						247252	169580

21. Kerti tároló és WC - Kőműves munkák

Ssz.	Tételszám	Tétel szövege	Menny. Egység	Anyag egységár	Díj egységre	Anyag Díj összesen	Díj összesen
32 Előregyártott épületszerkezeti elem elhelyezése és szerelése							
1	32-002- 1.1.1- 0000001	Válaszfal áthidaló beépítése 10 cm-es kitöltő- merevítő falba, Leier 9x6,5x100 cm nyílásáthidaló, MDVA nyílásméret: 80 cm	2 db	4 275	5 225	8550	10450
33 Falazás és egyéb kőművesmunka							
2	33-001- 1.3.1.1.1- 0000001	Teherhordó fal készítése 15 cm vastag beton- zsalukő elemekből, ZS 150x500x250 mm elemekből, kitöltő betonnal, betonacél beépítéssel, C12/15 kavicsbeton, B.38.24, 8 mm átmérőjű betonacél	12,75 m2	21 375	18 525	272531	236194
3	33-011- 1.1.2.1.2.1. 1-0000001	Kitöltő-merevítő fal készítése 10 cm vastagsággal, Porotherm nűtféderes, üreges válaszfal lapból	25,12 m2	6 508	6 175	163481	155116
Fejezet összesen:						444562	401760

22. Kerti tároló és WC - Ácsmunkák

Ssz.	Tételszám	Tétel szövege	Menny. Egység	Anyag egységár	Díj egységre	Anyag összesen	Díj összesen
35 Ácsmunka							
1	35-003- 2.2.2- 0000001	Talpszelemen elhelyezése 15x15 cm keresztmetszettel, 5,90 m hosszúsággal	2 db	19 570	20 549	39140	41098
2	35-003- 2.2.2- 0000002	Szarufa elhelyezése 7,5x15 cm keresztmetszettel, 2,50 m hosszúsággal	8 db	4 077	4 281	32616	34248
3	35-005- 2.1.2- 0000001	Ereszdeszkázat készítése 2,0 cm vastagsággal, 57,5 cm szélességgel betonyp lemezből	3,39 m2	2 982	3 131	10109	10614
4	35-080-5.3- 0000001	Merevítő viharléc ferde elem elhelyezése 2,5 cm vastag deszkázatból, 4,1 m hosszúsággal, szarufák alsó síkjára	2 db	2 721	2 857	5442	5714
5	35-080-5.3- 0000002	Zárt deszkázat készítése, 2,5 cm vastagsággal	14,87 m2	2 982	3 131	44342	46558
6	35-080-5.3- 0000003	Homlokdeszka elhelyezése, 2,5 cm vastagsággal, 17 cm magassággal, gyalulva	5,9 fm	5 610	5 890	33099	34751
7	35-080-5.3- 0000004	Oromdeszkázat elhelyezése, 2,5 cm vastagsággal, 20 cm magassággal, gyalulva, ereszaljagnál 13x60 cm háromszög kiegészítéssel, tetősík fölé 4 cm kiállással	1,08 m2	5 610	5 890	6059	6361
Fejezet összesen:						170807	179344

23. Kerti tároló és WC - Vakolási munkák

Ssz.	Tételszám	Tétel szövege	Menny. Egység	Anyag egységár	Díj egységre	Anyag Díj összesen	Díj összesen
36 Vakolás és rabilolás							
1	36-003- 1.1.1.1.1- 0000001	Belső vakolat készítése, beton és téglá anyagú falra, zsákos kiszerezésű száraz habarcsból, sima felülettel, mész-cement vakolat, kézi felhordás	34,88 m2	1 758	3 658	61319	127591
2	36-005- 21.2.2.2- 0000001	Vékony vakolat készítése tapasztolt, alapozott Heratekta C3/031 hőszigetelésre, ragasztott üvegszövet hálóval megerősítéssel, Weber Topdry öntisztuló, magas páraáteresztő képességű algamentes díszítő vékony vakolatból, finomszemcsés (szemmagyság kv. 1,5 mm) R990 jelű, zöldesszürke színben, színkód: T 23 C (homlokzat alsó szakasza)	6,59 m2	3 325	7 125	21912	46954
3	36-005- 21.2.2.2- 0000002	Vékony vakolat készítése tapasztolt, alapozott Heratekta C3/031 hőszigetelésre, ragasztott üvegszövet hálóval megerősítéssel, Weber Topdry öntisztuló, magas páraáteresztő képességű algamentes díszítő vékony vakolatból, finomszemcsés (szemmagyság kv. 1,5 mm) R990 jelű, terakotta színben, színkód: S 33 C (homlokzat középső szakasza és ajtók fölött)	5,38 m2	3 325	7 125	17889	38333
4	36-005- 21.2.2.2- 0000003	Vékony vakolat készítése tapasztolt, alapozott Heratekta C3/031 hőszigetelésre, ragasztott üvegszövet hálóval megerősítéssel, Weber Topdry öntisztuló, magas páraáteresztő képességű algamentes díszítő vékony vakolatból, finomszemcsés (szemmagyság kv. 1,5 mm) R990 jelű, homoksárga színben, színkód: N 39 C (homlokzat felső szakasza)	7,75 m2	3 325	7 125	25769	55219
5	36-007-9.2- 0000001	Lábazati vakolat készítése tapasztolt, alapozott Austrotherm Expert Fix hőszigetelésre, ragasztott üvegszövet hálóval megerősítéssel, Baumit Mozaik Top lábazati díszítő vékony vakolatból, sötétszürke színben. színkód: 330	3,13 m2	9 025	7 125	28248	22301
Fejezet összesen:						155137	290398

24. Kerti tároló és WC - Szárazépítés

Ssz.	Tételszám	Tétel szövege	Menny.	Egység	Anyag egységár	Díj egységre	Anyag Díj összesen	Díj összesen
39 Szárazépítés								
1	39-003- 2.1.1.3.1- 0000001	Mennyezeti szárazvakolat készítése 12,5 mm vastag tűzvédő gipszkarton lapokból, tartószerkezettel együtt, tartószerkezet a szarufákhoz rögzítve	7,8	m2	11 875	11 875	92625	92625
Fejezet összesen:							92625	92625

25. Kerti tároló és WC - Burkolás

Ssz.	Tételszám	Tétel szövege	Menny.	Egység	Anyag egységár	Díj egységre	Anyag összesen	Díj összesen
42 Hideg- és melegburkolatok készítése, aljzat előkészítés								
1	42-011- 2.1.1.4.1- 0000001	Önterülő felület-kiegyenlítés készítése, max. 0,5 cm vastagsággal kőporcelán lapburkolat alá	7,8	m2	3 325	3 325	25935	25935
2	42-012- 1.1.1.1.1.2- 0000001	Falburkolat készítése, simított, előkészített vakolatra ragasztva, 20x20 cm-es fehér magasfényű csempelapokból, hálóban rakva, középszürke fugázással, a 15 cm magas kőporcelán lábazatról indítva, azzal egy síkba rakva, felső él padlótól számítva 1,95 m magasságig (9 sor)	13,51	m2	7 125	9 310	96259	125778
3	42-012- 1.1.1.1.1.2- 0000002	Falburkolat készítése, simított, előkészített vakolatra ragasztva, 20x20 cm-es fehér magasfényű csempelapokból, hálóban rakva, középszürke fugázással, takarítószert tárolóban a kiöntő mögé, 1,0 m szélességgel, lábazatról indítva, felső él 1,35 m (6 sor)	1,2	m2	7 125	9 310	8550	11172
4	42-022- 1.1.1.2.1.1- 0000001	Padlóburkolat készítése 30x30 cm méretű kalibrált kőporcelán (anyagában színezett) gress lapból, sötét zöld színben, ragasztva, zárt (3 mm), sötétszürke fugával, hálóba rakva, a felület letisztításával, R11 csúszásmentes felülettel, (mintából kiválasztva) burkolat kiosztás K-1 terv szerint	7,8	m2	7 125	9 310	55575	72618
5	42-022- 2.1.2.1.1- 0000001	Lábazatburkolat készítése, beltérben, gress, kőporcelán lapból, sötét zöld színben, egyenes, egysoros kivitelben, 3-5 mm ragasztóba rakva, 15 cm magassággal, 30x30 lapméretből, zárt (3 mm) sötét szürke fugázással	2,22	m2	7 125	9 310	15818	20668
Fejezet összesen:							202137	256171

26. Kerti tároló és WC - Bádogozás

Ssz.	Tételszám	Tétel szövege	Menny. Egység	Anyag egységár	Díj egységre	Anyag Díj összesen	Díj összesen
43 Bádogozás							
1	43-001- 2.1.1- 0000001	Kettős állókorcos fémlemezfedés, a QUALITY ZINC minőségi szintet kielégítő ötvözött horganylemezről, RHEINZINK® - standard fémlemezfedés, előre profilozott lemezsávokból, meglévő aljzatszerkezeten, 10°-os hajlásszöggel, oromdeszka leburkolásával, szomszéd épület homlokzatára 20 cm-t felhajtva, felhajtás viharléccel (5,9 m) lezárva lemezvastagság: 0,7 mm, lemezszalag szélesség: 570 mm, tengelytávolság: 500 mm	16,59 m2	15 675	9 025	260048	149725
2	43-001- 2.2.8- 0000001	RHEINZINK® - VAPOZINC szellőző alátétszőnyeg fektetése 10°-os hajlásszögű állókorcos fémlemezfedés alá, deszkaborításon, átlapolva, folytonosítva, elhelyezéssel, rögzítéssel	14,87 m2	3 325	3 325	49443	49443
3	43-002-1.1- 0000001	Félkör szelvényű függő ereszcsonna szerelése, a RHEINZINK ereszcsonna rendszer rendszerelemeiből szerelve (NME A-18/2015), a külső oldalon csöves beszegéssel, belső oldalon vízkorc-visszahajtással, az MSZ EN 612 szerinti kialakításban, anyag: Rheinzink-standard, lemezvastagság: 0,8 mm, kiterített szélesség: 25 cm, az MSZ EN 1462 szerinti ereszcsonna-tartókkal, oldalsó vízköpő csővel	6,6 fm	8 075	5 225	53295	34485
4		Kettős állókorcos fémlemezfedés, a QUALITY ZINC minőségi szintet kielégítő ötvözött horganylemezről, RHEINZINK® - standard fémlemezfedés, előre profilozott lemezsávokból, meglévő aljzatszerkezeten, 10°-os hajlásszöggel, oromdeszka leburkolásával, szomszéd épület homlokzatára 20 cm-t felhajtva, felhajtás viharléccel (5,9 m) lezárva lemezvastagság: 0,7 mm, lemezszalag szélesség: 570 mm, tengelytávolság: 500 mm	16,59 m2	15675	9025	260048	149725
Fejezet összesen:						622834	383378

27. Kerti tároló és WC - Szigetelés

Sz.	Tételszám	Tétel szövege	Menny. Egység	Anyag egységár	Dij egységre	Anyag összesen	Dij összesen
31 Helyszíni beton és vasbeton munka							
1	31-032-1.5- 0000001	Hőszigetelő táblák elhelyezése 40 cm szélességgel, 10 cm vastagsággal Austrotherm AT-N100 lapokból, meglévő épület és az új épület alapozása közé dilatációs réteggént	2,94 m2	3 658	3 325	10755	9776
48 Szigetelés							
2	48-002- 1.4.1.1- 0000001	Talajnedvesség elleni szigetelés készítése 1 rétegben, min. 4,0 mm vastag bitumenes vastagleméből, 10 cm átlapolással, oldalfalakra külső oldalon 50 cm magasságig felhajtva	16,16 m2	4 275	3 325	69084	53732
3	48-005- 1.3.1.1.1- 0000001	Párazáró fólia elhelyezése mennyezetburkolat fölé, a határoló falakhoz 15 cm magasan felhajtva, légzárón, felületfolytonosítva, tömítve, rendszer kiegészítőkkkel, típus: Dörken DELTA-NOVAFLEXX (fólia toldását ragasztó szalaggal össze kell ragasztani, a határoló falakhoz tömítő ragasztóval a falhoz kell ragasztani)	10,26 m2	333	190	3417	1949
4	48-007- 11.31.1- 0000001	Hőszigetelés készítése Rockwool Multirock hőszigetelő táblákkal, 5 cm vastagsággal, fa szelemenek körbeburkolása, mechanikai rögzítéssel (Lásd K-1 tervlap A-A metszet)	5,18 m2	1 473	1 425	7630	7382
5	48-007- 11.31.1- 0000002	Mennyezet hőszigetelés készítése Rockwool Multirock hőszigetelő táblákkal, 15 cm vastagsággal, 2 rétegben (10+5 cm), mennyezet burkolatra elhelyezve	7,9 m2	2 375	2 375	18763	18763
6	48-007- 21.1.1.5- 0000001	Homlokzati fal hőszigetelése Heratekta C3/031 hőszigetelő táblákkal, 10 cm vastagsággal, ragasztással és mechanikai rögzítéssel (3 udvari homlokzaton)	17,33 m2	17 575	9 025	304575	156403
7	48-007- 21.2.1.2- 0000001	Homlokzati fal hőszigetelése Rockwool Multirock hőszigetelő táblákkal, 10 cm vastagsággal, ragasztással (a szomszéd épület felőli homlokzaton)	13,67 m2	17 575	9 025	240250	123372
8	48-007- 45.1.2- 0000001	Padló hőszigetelés készítése Austrotherm AT-N100 hőszigetelő táblákkal, 5 cm vastagsággal, aljzatbeton alá	7,8 m2	4 275	3 325	33345	25935
9	48-007- 56.1.3.1- 0000001	Technológiai szigetelés készítése 1 réteg Austrotherm fóliából, padlóba helyezett hőszigetelés védelmére, oldalfalakra 6 cm-t felhajtva	8,69 m2	428	238	3719	2068
10	48-010- 1.4.2.1- 0000001	Homlokzati fal lábazatának hőszigetelése Austrotherm Expert Fix hőszigetelő táblákkal, 10 cm vastagsággal, ragasztással és mechanikai rögzítéssel (mind a 4 homlokzaton)	6,55 m2	4 275	4 750	28001	31113
Fejezet összesen:						719539	430493

28. Kerti tároló és WC - Asztalos munka

Ssz.	Tételszám	Tétel szövege	Menny. Egység	Anyag egységár	Díj egységre	Anyag Díj összesen	Díj összesen
44 Fa- és műanyag szerkezet elhelyezése							
1	44-001- 2.2.1- 0000001	Külső fa ajtó készítése és elhelyezése, előre kihagyott falnyílásba, utólagos elhelyezéssel alaprajz szerint, egyedi, betekintő ablakkal, tok vízzáró MDF-ből, szárny hőszigeteléssel ellátva, üvegezés 2 rétegű hőszigetelő üveg, keményfa küszöbvel, ajtólap mindkét oldalán 15 cm magas ragasztott rozsdamentes acél lemez lábazattal, típus vasalattal, zárral, kilincsel, műhelyben mázolt tok és szárny, szín rezeda zöld RAL 6011, tok külméret: 80x205 cm, tok belméret: 70x200 cm 1. asztalos konszignációs tétel (K-3 tervlap szerint)	2 db	188 575	52 250	377150	104500
2	44-002- 1.3.1.1- 0000001	Faablak gyártása és elhelyezése, típus, utólagos elhelyezéssel, eurotokos faablak, üvegezés 4+16+4 mm hőszigetelő üveg, U=1,1, Roto NT vasalattal, nyitásirány: bukó, parapet magasság 1,15 m , műhelyben mázolt tok és szárny, szín rezeda zöld RAL 6011, tok külméret: 60x60 cm, 2. asztalos konszignációs tétel (K-3 tervlap szerint)	1 db	90 250	42 750	90250	42750
Fejezet összesen:						467400	147250

29. Kerti tároló és WC - Lakatosmunka

Ssz.	Tételszám	Tétel szövege	Menny.	Egység	Anyag egységár	Díj egységre	Anyag összesen	Díj összesen
45 Fém nyílászáró és épületlakatos-szerkezet elhelyezése								
1	45-005-2.3- 0000001	Bejáratok feletti ereszalj alsó síkjára rozsdamentes acél anyagú függönysín felszerelése (pontos helyét lásd K-1 tervlepon A-A metszet)	5,85	fm	6 175	3 325	36124	19451
Fejezet összesen:							36124	19451

30. Kerti tároló és WC - Festés-mázolás

Ssz.	Tételszám	Tétel szövege	Menny. Egység	Anyag egységár	Díj egységre	Anyag Díj összesen	Díj összesen
47 Felületképzés							
1	47-000- 1.21.1.1.1.2- 0000001	Felület előkészítése beltérben, mennyezeten és oldalfalon gipszkarton és vakolt felületen, belső diszperziós festékhez gletteléssel	26,25 m2	2 375	3 325	62344	87281
2	47-011- 15.1.1.2- 0000001	Oldalfalak, mennyezet, festése 2 rétegben beltéri diszperziós festékkel fehér színnel	26,25 m2	1 710	3 325	44888	87281
3	47-041- 7.1.2- 0000001	Ereszalj (betonyp lemez), homlokdeszka és oromdeszkázat mázolósa felület előkészítéssel együtt 2 réteg magassfényű zománc festékkel, szín rezeda zöld RAL 6011	5,88 m2	1 710	3 325	10055	19551
Fejezet összesen:						117287	194113

31. Kerti tároló és WC - Kiegészítő tárgyak

Ssz.	Tételszám	Tétel szövege	Menny. Egység	Anyag egységár	Díj egységre	Anyag Díj összesen	Díj összesen
50 Beépített berendezési tárgyak elhelyezése							
1	50-003-2.2- 0000001	Tükör elhelyezése csempére ragasztva, 60x40 cm mérettel, alsó él padlótól 0,85 m, mosdó tengelyébe	2 db	9 025	4 275	18050	8550
2	50-003-2.2- 0000002	Folyékony szappanadagoló elhelyezése, rozsdamentes acél	2 db	11 875	8 075	23750	16150
Fejezet összesen:						41800	24700

32. Kerti tároló és WC - vízellátás, csatornázás

Ssz.	Tételszám	Tétel szövege	Menny.	Egység	Anyag egységár	Díj egységre	Anyag Díj összesen	Díj összesen
19 Költségtérítések								
1	19-053- 1.4.8	Szennyvíz hálózat tömörségi vizsgálata	1	db	5	21 375	5	21375
2	19-081- 11.1.1	Ellenőrző próbák készítése belső vízvezeték hálózat víznyomáspróba	1	db	5	14 250	5	14250
21 Irtás, föld- és sziklamunka								
3	21-003- 5.1.1.3	Munkaárok földkiemelése közművesített területen, kézi erővel, bármely konzisztenciájú talajban, dúcolás nélkül, 2,0 m ² szelvényig, IV. talajosztály	1	m3	5	14 250	5	14250
4	21-003- 11.1.1	Földvisszatöltés munkagödörbe vagy munkaárokba, tömörítés nélkül, réteges elterítéssel, I-IV. osztályú talajban, kézi erővel, az anyag súlypontja karoláson belül, a vezeték (műtárgy) felett és mellett 50 cm vastagságig	1	m3	5	8 075	5	8075
5	21-008- 2.2.2	Tömörítés bármely tömörítési osztályban gépi erővel, kis felületen, tömörségi fok: 90%	1	m3	5	2 375	5	2375
6	21-011- 11.1	Építési törmelék konténeres elszállítása, lerakása, lerakóhelyi díjjal, 3,0 m ³ -es konténerbe	1	db	5	17 575	5	17575
7	21-011-12	Munkahelyi depóniából építési törmelék konténerbe rakása, kézi erővel, önálló munka esetén elszámolva, konténer szállítás nélkül	0,5	m3	5	5 225	3	2613
8	21-011- 3.2.1- 0000001	Föld, beton törmelék, homok, kavics mozgatása kézi erővel 50 m távolságon belül	0,1	m3	5	14 250	1	1425
33 Falazás és egyéb kőművesmunka								
9	33-063- 1.1.2	Faláttörés 30x30 cm méretig, téglafalban, 12,01-25 cm falvastagság között	2	db	5	5 225	10	10450
10	33-063- 1.1.3	Faláttörés 30x30 cm méretig, téglafalban, többlet minden további 1/2 téglavastagságért	2	db	5	5 225	10	10450
11	33-063- 3.2.2	Horonyvésés, téglafalban, 8,01-16,00 cm ² keresztmetszet között	7	m	5	2 375	35	16625
12	33-063- 3.4.1	Horonyvésés, zsalukő vasalt beton falban, 24,00 cm ² keresztmetszetig	2	m	5	2 375	10	4750
39 Szárazépítés								
13	39-000- 1.1.1.1	Gipszkarton válaszfal szerkezetek bontása, CW vagy UA fém vázszerkezetről, egyszeres tartóvázról, 2x1 rtg. gipszkarton borítással	2	m2	5	4 750	10	9500

54 Közműcsővezetékek és -szerelvények szerelése

32. Kerti tároló és WC - vízellátás, csatornázás

14	54-000-1.5	Csővezetékek bontása, idomokkal és szerelvényekkel együtt, műanyag (PVC) nyomócső, bármely méretben	8 m	5	2 375	40	19000
80 Általános épületgépészeti szigetelés							
15	80-001-1.3.2.1.1-0125624	Fűtési, HMV, HHV vezetékek szigetelése (ívek, idomok, szerelvények szigetelése és burkolás nélkül), polietilén csőhéjjal csupasz kivitelben, ragasztással illetve hőlégfúvással hegesztve, öntapadó ragasztó szalag lezárással, vagy klipsszel rögzítve, NÁ 114 mm csőátmérőig Csőhéj, falvastagság: 13 mm, külső csőátmérő 22 mm	7 m	671	475	4697	3325
16	80-001-1.3.2.1.1-0125669	Fűtési, HMV, HHV vezetékek szigetelése (ívek, idomok, szerelvények szigetelése és burkolás nélkül), polietilén csőhéjjal csupasz kivitelben, ragasztással illetve hőlégfúvással hegesztve, öntapadó ragasztó szalag lezárással, vagy klipsszel rögzítve, NÁ 114 mm csőátmérőig Csőhéj, falvastagság: 9 mm, külső csőátmérő 48 mm	7 m	811	475	5677	3325
81 Épületgépészeti csővezeték szerelése							
17	81-000-1.1.1	Csővezetékek bontása, horganyzott vagy fekete acélcsövek tartószerkezetéről, vagy padlócsatornából lángvágással, deponálással, DN 50 méretig	12 m	5	2 375	60	28500
18	81-000-1.6	Csővezetékek bontása, vízvezeték elzárás és nyitás, javítási munkák előtt és után	1 db	5	11 875	5	11875
19	81-001-1.3.2.1.1.1-0326024	Ivóvíz vezeték, Ötrétegű cső szerelése, PE-Xc/Al/PE-Xc, PE-Xc/Al/PE-Xb, PE-Xb/Al/PE-Xb vagy PE-Xc/EVOH/PE-Xc, PE-Xb/Al/PE anyagból, préselt csőkötésekkel, cső elhelyezése csőidomok nélkül, szakaszos nyomáspróbával, falhoronyba vagy padló szerkezetbe szerelve (horonyvésés külön tételben), DN 12-ig HENCO Standard többretegű PE-Xc/Al 0,4/PE-Xc cső tekercsben, piros védőcsőben, 10 bar, 95 °C, 16x2, Rendelési szám: 100-016MR	4 m	397	238	1588	952
20	81-001-1.3.2.1.1.2-0327103	Ivóvíz vezeték, Ötrétegű cső szerelése, PE-Xc/Al/PE-Xc, PE-Xc/Al/PE-Xb, PE-Xb/Al/PE-Xb vagy PE-Xc/EVOH/PE-Xc, PE-Xb/Al/PE anyagból, préselt csőkötésekkel, cső elhelyezése csőidomok nélkül, szakaszos nyomáspróbával, szabadon csőbilincsekkel, DN 15 HENCO Standard többretegű PE-Xc/Al 0,4/PE-Xc cső tekercsben, 10 bar 95 °C, 20x2, Rendelési szám: 100-200216	7 m	853	512	5971	3584

32. Kerti tároló és WC - vízellátás, csatornázás

21	81-001- 1.3.2.1.1.2. 2-0327113	Ivóvíz vezeték, Ötrétegű cső szerelése, PE-Xc/Al/PE-Xc, PE-Xc/Al/PE-Xb, PE-Xb/Al/PE-Xb vagy PE-Xc/EVOH/PE-Xc, PE-Xb/Al/PE anyagból, préselt csőkötésekkel, cső elhelyezése csőidomok nélkül, szakaszos nyomáspróbával, szabadon csőbilincsekkel, DN 15 HENCO Standard többretegű PE-Xc/Al 0,4/PE-Xc cső tekercsben, piros, 6 mm vtg., habosított PE szig., 10 bar 95 °C, 20x2, Rsz: 50-ISO4-20-RO	8 m	1 045	627	8360	5016
22	81-001- 1.3.4.1.2.1. 1	Ivóvíz vezeték, Ötrétegű cső szerelése, PE-Xb/Al/PE-HD anyagból, préselt csőkötésekkel, csőidomok és szerelvények elhelyezése, egy préselt kötéssel csatlakozó idomok. DN 12	5 db	1 321	792	6605	3960
23	81-001- 1.3.4.1.2.1. 2	Ivóvíz vezeték, Ötrétegű cső szerelése, PE-Xb/Al/PE-HD anyagból, préselt csőkötésekkel, csőidomok és szerelvények elhelyezése, egy préselt kötéssel csatlakozó idomok. DN 15	4 db	1 488	893	5952	3572
24	81-001- 1.3.4.1.2.2. 2	Ivóvíz vezeték, Ötrétegű cső szerelése, PE-Xb/Al/PE-HD anyagból, préselt csőkötésekkel, csőidomok és szerelvények elhelyezése, két préselt kötéssel csatlakozó idomok. DN 15	8 db	3 544	2 126	28352	17008
25	81-001- 1.3.4.1.2.3. 2	Ivóvíz vezeték, Ötrétegű cső szerelése, PE-Xb/Al/PE-HD anyagból, préselt csőkötésekkel, csőidomok és szerelvények elhelyezése, három préselt kötéssel csatlakozó idomok. DN 15	4 db	5 672	3 403	22688	13612
26	81-001- 1.3.4.2.1.1. 3	Ivóvíz vezeték, Ötrétegű cső szerelése, PE-Xb/Al/PE-HD anyagból, menetes kötésekkkel, csőidomok és szerelvények elhelyezése, egy csatlakozású menetes idomok, DN 20	4 db	3 150	1 890	12600	7560
27	81-002- 3.2.1.2.1- 0130981	PVC lefolyóvezeték szerelése, tokos, gumigyűrűs kötésekkkel, cső elhelyezése csőidomokkal, szakaszos tömörségi próbával, horonyba vagy padlócsatornába, DN 32 PIPELIFE PVC-U tokos lefolyócső 32x1,8x1000 mm, KAEM032/1M	4 m	659	396	2636	1584
28	81-002- 3.2.1.2.3- 0130983	PVC lefolyóvezeték szerelése, tokos, gumigyűrűs kötésekkkel, cső elhelyezése csőidomokkal, szakaszos tömörségi próbával, horonyba vagy padlócsatornába, DN 50 PIPELIFE PVC-U tokos lefolyócső 50x1,8x1000 mm, KAEM050/1M	2 m	800	480	1600	960

32. Kerti tároló és WC - vízellátás, csatornázás

29	81-002- 3.2.1.2.6- 0130986	PVC lefolyóvezeték szerelése, tokos, gumigyűrűs kötésekkel, cső elhelyezése csőidomokkal, szakaszos tömörségi próbával, horonyba vagy padlócsatornába, DN 100 PIPELIFE PVC-U tokos lefolyócső 110x2,2x1000 mm, KAEM110/1M	10 m	1 710	1 026	17100	10260
82 Épületgépészeti szerelvények és berendezések szerelése							
30	82-000- 1.2.1	Szerelvények leszerelése, menetes szerelvények, DN 50 méretig	9 db	5	1 425	45	12825
31	82-001- 6.2.8- 0110804	Egyoldalon menetes szerelvény elhelyezése, külső vagy belső menettel, illetve hollandival csatlakoztatva DN 15 légtelenítőszelep, kifolyó- és locsolószelep, töltőszelep MOFÉM kifolyószelep, gyorscsatlakozóval, légbeszívóval 1/2" sárgaréz, krómozott, 10 bar, Csz: 162-0007-00	1 db	10 404	6 243	10404	6243
32	82-001- 7.3.1- 0110913	Kétoldalon menetes vagy roppantógyűrűs szerelvény elhelyezése, külső vagy belső menettel, illetve hollandival csatlakoztatva DN 20 szelepek, csappantyúk (szabályzó, fojtó-elzáró, beavatkozó) MOFÉM csempe szelep kék, 3/4", Csz: 164-0016-00	1 db	7 870	4 722	7870	4722
33	82-009-1.2- 0344201	Falikút, kiöntő vagy mosóvályú elhelyezése és bekötése, fali kiöntő, szifon (búzelzáró) és tartozékok nélkül, acéllemezből vagy öntöttvasból B&K fali kiöntő mélyhúzott 460x340x200 mm-es medence, hátfal, kivehető vödörtartó ráccsal, rozsdamentes acél, matt, (leeresztőszelep, szifon nélkül), Cikkszám: BKH4400141	1 db	41 112	24 667	41112	24667
34	82-009-6.1- 0114531	Kézmosó berendezés elhelyezése és bekötése, porcelán kivitelben, kifolyószelep, szifontakaró és búzelzáró nélkül, ALFÖLDI/BÁZIS porcelán kézmosó, 45 cm, 3 csaplyukkal, fűrt, 4145 45 01, fehér	2 db	11 733	7 040	23466	14080
35	82-009- 11.1.1.1- 0110011	WC csésze elhelyezése és bekötése, sarokszelep, WC ülőke, nyomógomb nélkül, porcelánból, alsókifolyású, lapos öblítésű kivitelben ALFÖLDI/BÁZIS porcelán laposöblítésű gyerek WC csésze, 9 l alsó kifolyású, fehér, WC-ülőkével nem szerelhető. Kód: 4004 00 01	2 db	21 020	12 612	42040	25224
36	82-009- 12.2.1- 0135121	WC-csésze kiegészítő szerelvényeinek elhelyezése, WC csatlakozó, alsó kifolyású WC-hez HL200/1, Lágy PE WC-csatlakozó elfordítható excenterrel (0-20mm) és többrészes DN110 ajakos tömítéssel, fehér	2 db	3 675	2 205	7350	4410

32. Kerti tároló és WC - vízellátás, csatornázás

37	82-009-17.1-0110161	Berendezési tárgyak szerelvényeinek felszerelése, sarokszelep szerelés MOFÉM sárgaréz sarokszelep 1/2"-1/2" sárgaréz, krómozott, 10 bar, Csz: 163-0002-00	4 db	1 165	699	4660	2796
38	82-009-19.3.2-0314506	Csapterlepek és szerelvényeinek felszerelése, mosdócsapterlepek, álló illetve süllyesztett mosdócsapterlep Kludi-Standard mosdócsapterlep, lefolyógarnitúrával, kr., Cikkszám: 21 0620515	2 db	28 637	17 182	57274	34364
39	82-009-31.1.2-0334841	Vizes berendezési tárgyak búzelzáróinak felszerelése, falikúthoz-mosogatóhoz DN 50 Viega csőszifon, mosogatóhoz, műanyag, 1 1/2" x 50, Csz.: 107 888	1 db	1 272	763	1272	763
40	82-009-31.2-0334792	Vizes berendezési tárgyak búzelzáróinak felszerelése, mosdóhoz, bidéhez Viega csőszifon, műanyag, 1 1/4" x 32, Csz.: 105 952	2 db	569	342	1138	684
41	82-011-1.1.1.1.2-0240055	Készülékek víz- vagy gázoldali bekötése méretre vágható bordáscsővel, peremezhető cső hollandi csatlakozás készítése nélkül, vízdoldali bekötés, inox bordáscsővel, DN 15 GEBO Variowater 1/2" inox bordáscső vízre, 4 m-es tekercs, A01-0001-0652	1 m	2 768	1 661	2768	1661
42	82-011-1.1.1.2.2-0240312	Készülékek víz- vagy gázoldali bekötése méretre vágható bordáscsővel, peremezhető cső hollandi csatlakozás készítése nélkül, vízdoldali bekötés, hollandis csatlakozás készítése, DN 15 GEBO 1/2" hollandi + tömítés vízre, A02-0010-0724	4 db	363	218	1452	872
43	82-016-1.1.9-0318742	Piperetárgyak elhelyezése egy-három helyen felerősítve, WC-kefe tartóval MOFÉM Fiesta WC kefe fali tartóval, kód: 501-1080-00	2 db	8 409	5 045	16818	10090
44	82-016-3.1-0220724	Papíradagolók elhelyezése falra szerelt kivitelben B&K WC papír tartó közepes tekercshez, műanyag, fehér, Cikkszám: BKH0032411	2 db	4 807	2 884	9614	5768
45	82-009-12.1-0000001	WC-csésze kiegészítő szerelvényeinek elhelyezése, WC-ülőke Saniterline gyerek WC-ülőke, fedéllel, gyorskioldó funkció, levehető, Duroplast anyagból, rögzítőkészlettel együtt, rozsdamentes acél zsanérok, könnyű rögzítés felülről, SLINESTY- WU11	2 db	4 511	2 707	9022	5414

32. Kerti tároló és WC - vízellátás, csatornázás

46	82-009- 13.1- 0000001	WC öblítőtartály felszerelése és bekötése, falsík elé szerelhető, műanyag VDömötör LUX falon kívüli tartály, alsó pozíció, két öblítési mennyiséggel, 6/3 l, kifolyó csővel	2 db	9 400	5 640	18800	11280
----	-----------------------------	--	------	-------	-------	-------	-------

Fejezet összesen:**379145****433669**

33. Kerti tároló és WC - Elektromos

Ssz.	Tételszám	Tétel szövege	Menny. Egység	Anyag egységár	Díj egységre	Anyag Díj összesen	Díj összesen
71 Elektromosenergia-ellátás, villanszerelés							
1	71-000-6.7	Áramtalanítás	1 db	5	11 875	5	11875
2	71-001-1.1.1.2.2-0000001	Hajlékony műanyag védőcső falhoronyba fektetve, elágazó doboz nélkül, horonyvéséssel ECTC1532 32/25 átmérő: 32 mm	25 fm	486	903	12150	22575
3	71-001-1.1.1.2.3-0000001	Horonyelvakolás védőcső elhelyezése után 20 cm szélességig	40 fm	475	1 425	19000	57000
4	71-001-1.2.2.3-0000001	MÜ I jelű műanyag védőcső FALON KÍVÜL vezetve, elágazó dobozokkal, mellék és apró anyagokkal átmérő: 40 mm	40 fm	778	1 520	31120	60800
5	71-001-1.3.1-0000001	Hajlékony műanyag védőcső gipszkartonfalba vezetve, elágazó dobozokkal, mellék és apró anyagokkal (ill. a portán falba süllyesztve) ECTC1516 16/100 átmérő: 16 mm	15 fm	192	950	2880	14250
6	71-001-11.1.1-0000001	Szerelvénydoboz falba süllyesztve átmérő: 65 mm	7 db	65	1 140	455	7980
7	71-001-11.1.2-0000001	Műdk kötődoboz falba süllyesztve átmérő: 80 mm	10 db	149	1 140	1490	11400
8	71-002-1.2-0000001	HO7V-K 450/750V jelű (Mkh) zöld/sárga szigetelt hajlékony rézvezeték védőcsőbe húzva, elágazó kötések nélkül, szigetelés méréssel. 4 mm ²	10 fm	312	1 520	3120	15200
9	71-002-21.1-0000001	NYM-J 300/500V (MBCu) jelű szigetelt rézerű kábel falon kívül tartóra szerelve, ill. védőcsőbe húzva szigetelés méréssel. 3x2,5 mm ²	30 fm	640	808	19200	24240
10	71-002-21.1-0000002	NYM-J 300/500V (MBCu) jelű szigetelt rézerű kábel falon kívül tartóra szerelve, ill. védőcsőbe húzva szigetelés méréssel. 3x1,5 mm ²	20 fm	412	808	8240	16160
11	71-002-21.4-0000001	NYM-J 300/500V (MBCu) jelű szigetelt rézerű kábel falon kívül tartóra szerelve, ill. védőcsőbe húzva szigetelés méréssel. 3x10 mm ²	50 fm	333	333	16650	16650
12	71-002-74.2.1-0000001	Kábel végkiképzés készítése NYM-J 300/500V kiskábelen, 10mm ² -ig	41 db	333	333	13653	13653
13	71-002-75.2.1-0000001	Vezeték kötés 10 mm ² -ig kábelsaruvall ill. érvég hüvellyel	126 db	114	618	14364	77868

33. Kerti tároló és WC - Elektromos

14	71-004-6.2-0000001	Tartószerkezet védőcső vagy kábelszerű vezeték részére rögzítéssel 300 mm-kénti megfogással	40 fm	1 140	1 140	45600	45600
15	71-005-1.1.1.1-0000001	SARKÚ VILÁGÍTÁSI KAPCSOLÓ, SEDNA SÜLLYESZTETT, FEHÉR (10A,250V), egypolusú kapcsolóbetét egyes billentyűvel SDD111101, plusz keret	2 db	3 922	6 175	7844	12350
16	71-005-1.11.1.1.1-0000001	1xIIs+v DUGASZOLÓ ALJZAT, SEDNA SÜLLYESZTETT, FEHÉR (16A, 250V), SDD111025, plusz keret, gyerekszárrel	3 db	3 265	6 175	9795	18525
17	71-005-1.11.1.1.1-0000002	1xIIs+v DUGASZOLÓ ALJZAT, SEDNA SÜLLYESZTETT, FEHÉR (16A, 250V,IP44), SDD211023, csapófedeles, gyerekszárrel	3 db	6 202	6 175	18606	18525
18	71-008-9.4.1-0000001	A lakóépület kapubejárati részben az óvoda meglévő főelosztó kiegészítése 1db „C” 1x20A kismegszakítóval (a főkapcsoló utáni résztől betáplálva) vezetékkezeléssel, felíratozással együtt	1 db	1 751	14 725	1751	14725
19	71-009-1.1.1-0000001	Új 0,4 kV-os kiselosztó a GE-1. sz. rajz szerinti műszaki tartalommal szerelve, falon kívül szerelve a GE-2, GE-3 szerinti helyre, helyszíni telepítéssel	1 klt.	90 250	61 750	90250	61750
20	71-010-1.6-0000001	Philips DN135C LED10S/840 PSU II WH mennyezeti mélysugárzó, 230V, IP20, 13W, 4000K, Ø169x50mm, Lámpatest elhelyezéssel, tartószerkezettel együtt	3 db	33 250	8 075	99750	24225
21	71-010-1.6-0000002	Ledvance Surface-C LED Lámpa 13W, 920lm, 3000K, melegfehér IP44, mozgás és fényérzékelővel, 230V, Ø250mm, lámpatest elhelyezéssel, tartószerkezettel együtt	2 db	15 675	8 075	31350	16150
22	71-013-7.2-0000001	Bilincsek és csatlakozóelemek az EPH bekötések készítéséhez kétrészes bilincs, horganyzott vagy onozott kivitelben, külön csatlakozó furattal és csavar készlettel	2 db	11 875	6 175	23750	12350
23	71-023-2.1.1.4-0000001	NOBO FŰTŐPANEL, NFK4N07, 230V, 750W, 3,3A, NCU TERMOPSTÁTTAL, oldalfalra szereléssel	1 db	93 575	14 250	93575	14250
24	71-024-1.1-0000001	Régi villamos hálózat összehozása az új villamos hálózattal	1 db	33 250	33 250	33250	33250
25	71-024-2.1-0000001	Faláttörés helyreállítással, megfelelő tömítéssel	2 db	4 750	8 075	9500	16150
26	71-024-2.2-0000001	Mennyezet áttörés helyreállítással, megfelelő tömítéssel	2 db	4 750	8 075	9500	16150

33. Kerti tároló és WC - Elektromos

27	71-024-3.1- Az MSZ HD 60364-6 szabvány szerinti első ellenőrzés elvégzése a munka elkészülte után	1 klt.	5	42 750	5	42750
----	---	--------	---	--------	---	-------

Fejezet összesen:

616853

696401

ORGANIZÁCIÓS TERV

Tárgy :

**„1064 Budapest Bajza utca 46. Kincseskert Óvodaudvar
felújítása”**

Munkakezdéssel kapcsolatos időpontotok meghatározása

A Rekortán Kft a munkaterület kialakítását és felvonulást a munkakezdési engedély kiadása utáni maximum 30 napon belül kezdi meg.

Kivitelezői terület lehatárolása, őrzés védelem

A Rekortán Kft biztosítja a rakodási terület ideiglenes kerítésrendszerrel és porfogó hálóval történő lehatárolását a Bajza utca 48 szám előtti parkolóban, oly módon, hogy az a gépjármű és egyéb forgalmat nem akadályozza.

A meglévő, illetve a megépült burkolatokat, homlokzatot OSB lap borítással védjük meg a mechanikai károsodásoktól. Szükség esetén az elkészült, nagyobb méretű területeket ideiglenes elkerítjük, ezzel is biztosítva azok épségben maradását.

A kivitelezési területet a kivitelezés időtartama alatt lezárjuk, ideiglenes kerítés alkalmazásával. A lezárásról és annak okáról kihelyezett projekt táblákkal adunk tájékoztatást. A projekt táblán feltüntetjük a kivitelezés tárgyát, a kivitelezés időtartamát, a kivitelező cég nevét és elérhetőségeit. Az esetleges balesetek elkerülése végett a veszélyekre külön figyelemfelkeltő táblákat helyezünk ki. Az árkokat, gödröket a visszatemetésig körbekerítjük fényvisszaverő csíkkal vagy prizmával ellátott oszlopokkal és korláttal.

Kivitelezői parkolás, anyag szállítási és tárolási területek megtervezése

A kivitelezői parkolást jellemzően a környező utcákban illetve A Bajza utca 48 szám előtti parkolósávon oldjuk meg.

Az anyagok ki-beszállítást a Budapest közút által jóváhagyott útvonalon biztosítjuk. Amennyiben a beszállítás miatt korlátozásra lenne szükség azt 18:00 és 7:00 között tervezzük megvalósítani. A forgalomirányítást ez esetben jelzőőrökkel biztosítjuk a korlátozás teljes ideje alatt.

Az építési anyagok építési területre való bejutását kézi (talicska) és gépi (targonca) szállítóeszközökkel tervezzük megoldani a Bajza utca 48.szám alatti ingatlanon keresztül. Az ingatlan meglévő burkolatának és homlokzatának védelmét OSB lapokkal biztosítjuk. A szórt anyagok beszállítása Big Bag zsákokban szakaszosan történik. Az építési törmelék elhelyezése sít konténerben történik, melynek cseréjét folyamatosan biztosítjuk.

Munkavégzéssel kapcsolatos területek kijelölése

A kivitelezési területen felvonulási területet hozunk létre, ahol elhelyezünk 1db raktárkonténert, továbbá a szükséges mennyiségű ideiglenes WC-t („Toi-Toi” kategóriájú WC-k), deponáljuk a beépítendő anyagokat, és tároljuk a kivitelezéshez használt munkagépeket.

Alkalmazni kívánt forgalomtechnika bemutatása

A munkaterületen belül az anyagokat kézi szállítással, kézi anyagszállító eszközökkel (pl. talicska), a nagyobb kötegelt anyagokat targonca villával felszerelt „Bobcat” kategóriás kis munkagépekkel mozgatjuk. A munkagépek parkolását az aktuális kivitelezői helyzethez igazodva jellemzően a felvonulási területen belül oldjuk meg. A beszállítással érintett útvonalat folyamatosan takarítjuk, beszállítások alkalmával külön személy figyel az

esetlegesen a szabadon hagyott menekülési útvonalon vagy garázsbejáratokat használó személyek biztonságára. A felvonulási útvonalat figyelemre felhívó táblákkal kitáblázzuk.

Ideiglenes víz-, áram- vételi pontok, ideiglenes szennyvíz és csapadék elvezetés,

Ideiglenes víz és áramvételi pont nem kerül kialakításra. Az munkavégzéshez szükséges áramot aggregátorral míg a szükséges vízmennyiséget tartályokkal biztosítjuk.

Hulladék gyűjtés, tárolás, hulladék lerakás, a tárolás műszaki körülményeinek bemutatásával

A keletkezett hulladékot konténerekben kívánjuk gyűjteni és elszállítani. A konténerek folyamatos cseréjéről a hulladék mennyiségének megfelelően gondoskodunk.

A keletkező hulladékokat osztályozzuk, amit lehet, újrafelhasználásra szállítunk el (pl. beton, aszfalt).

A termelési (nem veszélyes) és települési (kommunális) szilárd hulladékot (szemetet) a munkahelyen elkülönítve kell gyűjteni és tárolni. A nem veszélyes, bomló, szerves anyagot tartalmazó, valamint a bűzös termelési hulladékot fedett, résmentes, mosható, fertőtleníthető, pormentes ürítést biztosító tartályban vagy konténerben kell gyűjteni.

A gyűjtőtartályokat a munkahelyről az erre a célra kijelölt tároló helyre naponta be kell gyűjteni, és onnan rendszeresen, de legalább hetente kétszer el kell szállítani. A tároló helyen a hulladék nem szennyezheti a környezetet. A tároló hely legyen tisztán tartható, rendelkezzen vízvételi és szennyvízkiöntő lehetőséggel, illetve szállító járművel történő megközelítési lehetőséggel.

A hulladék gyűjtésére szolgáló tartályokat naponta, a tároló helyeket, illetve környezetüket rendszeresen, de legalább hetente két alkalommal kell tisztítani és fertőtleníteni, illetve szükség szerint gondoskodni kell a rovarok, rágcsálók irtásáról.

Ütemezés:

A kivitelezési ütemezést a mellékelt ütemterv tartalmazza.

Biztonság és egészségvédelem:

Munkaterületen munkavégzés csak a kivitelezés kezdetéig elkészítendő és a helyszínen rendelkezésre álló Biztonsági és egészségvédelmi terv alapján végzett munkavédelmi oktatást követően kezdhető meg. A várható veszélyeket, illetve kockázatokat, valamint az ellenük való védekezés módját azokkal az emberekkel is meg kell ismertetni, akik ideiglenesen, vagy nem munkavégzés céljából tartózkodnak a munkaterületen, pl.: látogatók, karbantartó,- javító személyzet, anyagszállító.

Anyagokat terjedelmük, fajtájuk, alakjuk, súlyuk, mennyiségük, egyéb fizikai és vegyi tulajdonságuk, egymásra hatásuk, a tároló hely megengedhető maximális teherbírása és a tűzvédelmi és a környezetvédelmi előírások figyelembevételével, veszélymentesen kell tárolni. Anyagok, tárgyak tárolásánál biztosítani kell azok veszélymentes lerakásának és elszállításának a lehetőségét. Sérült anyagot, göngyöleget a rakatban elhelyezni nem szabad, tárolásukról külön kell gondoskodni. Olyan anyagokat, amelyekből hegyes, éles részek állnak ki, tárolás előtt ezektől mentesíteni kell, vagy veszélymentes tárolási módot kell biztosítani. Táblaüvegeket keskeny rekeszeket tartalmazó állványon élre állítva, vagy szállítható rekeszekben kell tárolni. Vasgerendákat legfeljebb 1,0 m magasan szabad tárolni, soronként megfelelő méretű és teherbírású alátétekkel. Zsákok tárolási magassága legfeljebb 1,6 m lehet.

Az anyagmozgatási tevékenységet végző munkavállalókat ki kell oktatni a tevékenység legfontosabb kockázatainak ismereteiből és a kockázatok elkerülésének módjáról a kivitelezés kezdetéig elkészítendő és a helyszínen rendelkezésre álló Biztonsági és egészségvédelmi terv alapján.

A ma hatályos előírás szerint az 1,0 m magas védőkorlátnak háromsorosnak kell lennie, 0,3 m-nél nem nagyobb osztásközzel és lábdeszka alkalmazásával. A védőkorlátoknak stabilnak, kellő szilárdságúaknak kell lenniük.

A betonozási munka elvégzéséhez leesés és megcsúszás ellen kialakított munkaterületeket kell létesíteni. Biztosítani kell, hogy a munkát végző részére megfelelő mozgási tér álljon rendelkezésre. Ennek minimális szélessége 80 cm. A betonozás megkezdése előtt a vasszerelést, az állványokat, és a zsaluzatot a munka irányítójának meg kell vizsgálnia és csak ennek megtörténte után adhat engedélyt a betonozás megkezdésére. A betonszivattyús járművet az üzemeltetés ideje alatt ki kell támasztani úgy, hogy a támbak megfelelő nagyságú felületen tudjon felfeküdni. A stacionárius betonvezetékét rögzíteni kell. A csöveknek jól kell záródniuk.

Az alátámasztó dúcokat lehetőleg fémből kell készíteni. Amennyiben ezek állíthatók, úgy a teherbíró képességüket fel kell rajtuk tüntetni és megfelelőségüket, alkalmasságukat rendszeresen vizsgálni kell. Táblás, nagy felületű zsaluelemeket csak a gyártó által készített kezelési utasításban rögzítettek szerint szabad használni. Az elemeket úgy kell kialakítani, hogy azok egymással, illetve az egyéb szerkezeti elemekkel megfelelően rögzíthetők legyenek. Az emelés, mozgatás közbeni stabilitásukat biztosítani kell. A zsalutáblák, zsaluelemek emelése közben közvetlenül az emelt elem környezetében senki sem tartózkodhat. Szükség esetén a táblákat kötéllel kell irányítani. Kizsaluzásnál az elemek támaszait csak akkor lehet elvenni, ha a zsaluelem megfelelő kötöző eszközzel az emelő berendezésre rögzített állapotban van. A zsalutáblákra és a zsaluelemekre felmenni csak akkor szabad, ha azok eldőlés ellen megfelelően biztosítottak. Az ezekre való feljutás csak biztonságos létra használatával történhet. Az építményeket, illetve ezek elemeit csak akkor szabad kizsaluzni, illetve a támasztó állványokat eltávolítani, ha a beton, illetve az építmény már megfelelő szilárdságú és erről az építésvezető a kizsaluzásra engedélyt adott.

Tűzvédelem: Az építési munkahely jellegétől, a helyiségek méretétől és használatától, az alkalmazott berendezésektől, felszerelésektől, az ott lévő anyagok fizikai és vegyi tulajdonságaitól, valamint az ott tartózkodó munkavállalók lehetséges legnagyobb létszámától függően, a munkahelyeket megfelelő számú, a tűz oltására alkalmas készülékekkel kell ellátni (200 m²/szintenként min. 6 kg-os ABC poroltó készülék). Gondoskodni kell a tűzoltó készülékek rendszeres ellenőrzéséről és karbantartásáról. Rendszeres időközönként azokkal megfelelő próbákat kell végezni, és használatukat gyakoroltatni kell. A berendezések tárolási helyét a külön jogszabályban meghatározottak szerint kell jelölni.

A hegesztést végző személy köteles a hegesztési munkaművelet megkezdése előtt ellenőrizni a következőket:

- éghető anyagok jelenlétét a közelben,
- a tűzoltó felszerelések meglétét,
- ha a munkadarab méretei, alakja vagy tömege indokolja, a megfelelő alátámasztást vagy rögzítést,
- a hegesztő szerszám (pisztoly, elektródafogó) lehelyezésére alkalmas
- (éghetetlen, villamosan szigetelő) alátét meglétét,



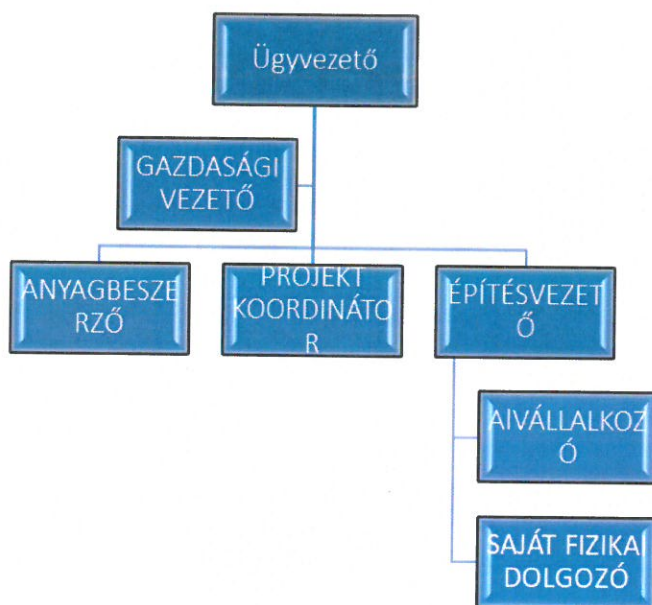
- a hegesztőpajzs állapotát.

A munka befejezésekor, vagy ha a hegesztő elhagyja a munkahelyét, akkor a berendezéseket olyan állapotban kell hagyni, hogy azok ne lehessenek baleset okozói.

A hegesztési munkák befejezése után a munkavégző köteles:

- a munkahelyet és háromdimenziós (térbeli) környezetét többször is ellenőrizni, hogy nincs-e ott izzó anyag, esetleg nem keletkezett-e tűz és szükség esetén vízzel permetezni,
- a munkatérben maradt gyúlékony anyagok állapotát ellenőrizni

Felelősségi mátrix:



Mellékletek:

- Organizációs és technológiai helyszínszervezési tervrajz (1 oldal)
- Organizációs ütemterv

Budapest, 2023.08.02.

.....
cégszerű aláírás

